



## GLOBALIZACIJOS ĮTAKA MIESTAMS IR JOS OPTIMIZAVIMO URBANISTINĖS GALIMYBĖS KAUNO CENTRE

Jūratė Kamičaitytė-Virbašienė<sup>1</sup>, Indrė Gražulevičiūtė-Vileniškė<sup>2</sup>

*Kauno technologijos universitetas, Architektūros ir kraštotvarkos katedra, Studentų g. 48, LT-51367 Kaunas, Lietuva, el. paštas <sup>1</sup>jurate.kamicaityte@ktu.lt; <sup>2</sup>grazuleviciute@yahoo.co.uk.*

Įteikta 2008 04 21

**Santrauka.** Ryškiausia visuomenių vystymosi tendencija tapusi globalizacija akivaizdžiai veikia miestų vaizdą ir visuomenes. Globalizuojančių veiksnių paskatinti miestų pokyčiai dažniausiai susiję su gyvenamosios aplinkos vienodėjimu, erdvių fragmentacija ir komercializacija. Miestų visuomenėse pastebimi tradicinių teritorinių bendruomenių nykimo, suburbanizacijos, gentrifikacijos ir išsiskuoniavimo procesai, turintys įtakos ne tik gyvenimo kokybei miestuose, bet ir jų vaizdai. Šie miestų ir visuomenių pokyčiai ryškiausiai pasireiškia per šimtmečius susiformavusiose istorinėse miestų dalyse. Siekiant darnaus miestų vystymosi, svarbu analizuoti globalizuojančių veiksnių įtaką miestams ir jų istorinėms dalims, ieškoti galimybių pasinaudoti šių veiksnių teikiama socialine-ekonominė nauda ir išvengti neigiamo jų poveikio miestų savitumui ir visuomenėms. Analizuojama globalizuojančių veiksnių įtaka miestams, jų istorinėms dalims ir visuomenėms, pateikiamos galimos globalizacijos įtakos optimizavimo istorinėje aplinkoje urbanistinės priemonės Kauno istorinio centro pavyzdžiu.

**Reikšminiai žodžiai:** globalizacija, istorinė aplinka, kultūros paveldas.

### Įvadas

XX–XXI amžiai dažnai apibūdinami kaip globalizacijos amžiai. Globalėjimo tendencijos istoriškai nėra naujos (Scholte 2000, Held *et al.* 2002), R. S. Bhagat (2006) teigimu, jos reiškėsi keletą pastarųjų amžių. Tačiau XX a. viduryje (po Antrojo pasaulinio karo)– XXI a. pradžioje, mažėjant globalaus masto kapitalo judėjimo ir prekybos suvaržymams, tobulėjant susisiekiimo ir keitimosi informacija technologijoms, globalėjimas tapo ryškiausia visuomenių vystymosi tendencija. Globalizacijos reiškinį nagrinėjantys įvairių sričių mokslininkai kone vienareikšmiškai sutaria dėl jo daugiaplaniškumo ir neapibrėžtumo. Kraštutiniai požiūriai į globalizaciją svyruoja nuo teiginių, kad už šio reiškinio slypi Vakarų, ypač JAV, ekonominis ir kultūrinis dominavimas iki nuomonių, kad globalizacijos reikšmė yra pervertinta, o dauguma globaliais vadinamų procesų vyksta regioniniame ar tarpvalstybiniame lygmenyje. Pavyzdžiui, A. M. Rugman (2005), globalizaciją apibrėžiantis kaip tarptautinių bendrovių produktų ir paslaugų gamybą bei prekybą pasauliniu mastu, teigia, jog šis reiškinys tėra mitas, kadangi, jo duomenimis, egzistuoja tik devynios tarptautinės bendrovės, įsitvirtinusios visų trijų svar-

biausių regionų – Europos Sąjungos, Šiaurės Amerikos ir Azijos – rinkose. P. Bardhan (2006) ir S. Teitel (2005) globalizaciją taip pat apibrėžia kaip ekonomikos reiškinį: kaip pasaulio ekonomikos integraciją ar kaip barjerų tarptautinei prekybai ir kapitalo srautams nebuvimą. Visgi būtina pažymėti, kad globalizacija nėra vien tik ekonominis reiškinys. Gyvenamosios aplinkos, ypač didžiųjų miestų vienodėjimas, viršnacionalinių, globalių kultūrų formavimasis, nacionalinės valstybės vaidmens silpnėjimas (Andrijauskas 2006, Bardhan 2006), gilėjanti visuomenės sluoksnių poliarizacija (Aggarwal 2006, Thorbecke and Nissanke 2006, Bauman 2007) ir kiti sudėtingi socialiniai, politiniai ir kultūriniai reiškiniai, pastebimi ne tik A. M. Rugman minėtuose trijuose pagrindiniuose regionuose, bet beveik visose pasaulio valstybėse, skatina į globalizaciją ir jos poveikį visuomenei bei jos gyvenamajai aplinkai pažvelgti plačiau. Straipsnyje nebandoma suformuluoti globalizacijos apibrėžimo, tačiau, remiantis įvairių sričių mokslininkų (sociologų, ekonomistų, istorikų ir kt.) darbais, išskiriami pagrindiniai šio reiškinio bruožai *technologiniu, ekonominiu, socialiniu, politiniu, kultūriniu* aspektu bei

gyvenamosios aplinkos, kaip šių aspektų raiškos lauko, požiūriu:

- spartėjančio pasikeitimo informacija ir transporto technologijų tobulėjimo nulemtas atstumų mažėjimas, dažnai apibūdinamas kaip „pasaulio susitraukimas“ (Arizpe 2000, Aggarwal 2006, Thorbecke and Nissanke 2006);
- tarptautinės prekybos apribojimų mažinimas, globalaus, regioninio ar tarptautinio lygmens bendrovių veikla ir tiesioginių užsienio investicijų didėjimas (Munck 2005, Bardhan 2006, Rugman 2006, Levy 2007);
- dėl ekonominių ir kultūrinių globalizuojančių veiksnių ir „pasaulio susitraukimo“ didėjanti valstybių, visuomenių ir individų tarpusavio priklausomybė ir kartu poliarizacija (Giddens 2005, Thorbecke and Nissanke 2006, Levy 2007);
- dėl tarptautinių bendrovių įsigalėjimo, laisvos tarptautinės prekybos bei kapitalo judėjimo ir viršnacionalinių darinių veiklos pasireiškiantis suverenų valstybių galios ir vaidmens mažėjimas (Munck 2005, Bauman 2007);
- dėl globalios komunikacijos, globalizuojančių ekonominių veiksnių ir stiprėjančios tarpusavio priklausomybės įtakos besiformuojančios globalios kultūros tendencijos (Andrijauskas 2006, Bhagat 2006, Triandis 2006);
- gyvenamosios erdvės fragmentacija, monofunkciškumo ryškėjimas, viešųjų erdvių nykimas, vietos tapatumo ir savitumo praradimas, architektūrinių urbanistinių elementų vienodumas ir homogeniškumas tiek miesto, tiek aukštesniuose lygmenyse (Alistratovaitė 2006, Bauman 2007).

Išvardytų globalizacijos bruožų kontekste analizuojami miestų ir jų istorinių dalių urbanistiniai, architektūriniai, socialiniai pokyčiai. Darbo tikslas – išanalizuoti pagrindinius globalizuojančių procesų įtakos miestams ir jų visuomenei aspektus, daugiausia dėmesio skiriant miestų istorinėms dalims ir, atsižvelgiant į analizės rezultatus, pateikti galimus globalizacijos įtakos istorinei aplinkai optimizavimo urbanistinėmis priemonėmis siūlymus Kauno istorinio centro pavyzdžiu. Darbe taikomi analizės, apibendrinimo ir eksperimentinio projektavimo metodai: analizuojama naujausia literatūra nagrinėjama tema, pateikiami ir aptariami globalizuojančių procesų apraiškų miestovaizdžiuose pavyzdžiai, siūlomoms globalizacijos įtakos istorinei aplinkai optimizavimo urbanistinės priemonės iliustruojamos eksperimentiniu projektu.

## 1. Pagrindiniai globalizacijos įtakos miestui aspektai

Globalizacijos reiškinį nagrinėjantys mokslininkai pripažįsta, kad esminis globalizacijos bruožas yra nuolatiniai pokyčiai, veikiantys *ekonominius, socialinius, kultūrinius, politinius* visuomenių ir valstybių gyvavimo aspektus bei *aplinką* (Giddens 2005, Bhagat 2006, Ligon 2006). Šių pokyčių veikiami sparčiai kinta šimtmečiams bėgant susiformavę miestovaizdžiai ir miestų visuomenės. Egzistuoja nemaža skirtingų nuomonių apie šių pokyčių naudą ir žalą. Globalizacijos šalininkų teigimu, tolesnė ekonominė integracija laikui bėgant savaime išspręs visas turtinės nelygybės problemas, o laisvosios tarptautinės prekybos, nevaržomo kapitalo judėjimo ir socialinės nelygybės sąsajas nagrinėjantys mokslininkai (Teitel 2005, Aggarwal 2006, Stern and Deardorff 2006) pastebi, kad globalizacijos sukelti pokyčiai dar labiau nuskurdina pačius skurdžiausius kaimo vietovių ir miestų gyventojus, didina socialinę nelygybę tiek valstybių viduje, tiek tarp valstybių. Kita vertus, P. Bardhan (2006) teigia, kad globalizacija net ir neturtingiausiems planetos gyventojams teikia geresnio gyvenimo galimybių, jei valstybės valdžios institucijos tinkamai derina laisvosios prekybos ir socialinės apsaugos politiką. Mokslo darbuose (Bučas ir Mlinkauskienė 2002, Alistratovaitė 2006) ir valstybinių institucijų parengtuose strateginiuose ir politiniuose dokumentuose (Lietuvos... 2003, Lietuvos... 2005) pabrėžiama globalizuojančių procesų keliama kraštovaizdžių ir gyvenamosios aplinkos suvienodėjimo bei kultūros paveldo nykimo grėsmė. Tačiau V. Rubavičius (2005) nurodo, kad globalizacijos vyksmui, iš pažiūros vienodinamiam ir savo ekonominėms reikmėms pritaikančiam miestų aplinką, turizmo ir kultūros industrijų kontekste miesto tapatumas ir išskirtinumas tampa itin reikšmingi. Išanalizavus literatūrą, galima teigti, kad globalizacijos poveikis yra nevienareikšmis ir globalizacijos nulemti neigiami reiškiniai nėra neišvengiami. Straipsnyje išskiriami du pagrindiniai globalizuojančių procesų įvairavertės įtakos miestams aspektai: miestų urbanistiniai-architektūriniai ir socialiniai pokyčiai.

*Urbanistiniai-architektūriniai miestų pokyčiai.* Mokslininkai pastebi, kad pastarojo meto politikos ir ekonomikos pokyčiai paskatino mažųjų tautų ir valstybių saviraiškai nepalankius kraštovaizdžių kokybės pokyčius (Bučas, Mlinkauskienė, 2002). Šios aplinkos kaitos tendencijos, pastebimos tiek kraštovaizdžiuose, tiek miestovaizdžiuose, neaplenkė posovietinių valstybių ir naujųjų Europos Sąjungos narių, tarp jų ir Lietuvos, kuriose jaučiamas aplinkos kaitos poreikis ir spaudimas

ją sparčiai keisti susijęs su socialinės raidos pokyčiais ir sparčiu ekonomikos augimu. I. Alistratovaitė (2006) pabrėžia, kad vykstant šiems procesams iš esmės kinta miestų vaizdas, prarandamas jų vizualinis tapatumas. Būtina pažymėti, kad aplinkos, ypač urbanizuotos, *vienodėjimo tendencija* pastebima ne tik mažose, besivystančiose ar pereinamojo laikotarpio ekonomikos šalyse, bet ir didžiosiose pasaulio valstybėse. Šį reiškinį lėmė XX a. pirmosios pusės ir pokario socialinė-ekonominė situacija, pokario laikotarpio miestų modernizavimas, moderniosios ir šiuolaikinės architektūros tendencijos (Tung 2001) ir nuo XX a. devintojo dešimtmečio sparčiai mažinami tarptautinės prekybos apribojimai, tarptautinių bendrovių gausėjimas ir įsitvirtinimas, tiesioginių užsienio investicijų didėjimas (Levy 2007). Valstybių sienas peržengiantis architektūrinės raiškos priemonių paplitimas taip pat pastebimas istorinėje architektūroje, tačiau didelis statybų mastas, jų sparta ir istorinei architektūrai kontrastingos visame pasaulyje naudojamos šiuolaikinės architektūros raiškos formos bei medžiagos lemia *miestovaizdžių kaitos ir panašėjimo tendencijas*. Nors gyvenamosios aplinkos vienodėjimas yra laikomas neigiamu reiškiniu, tačiau, A. Andrijausko (2006) teigimu, globalizuojančių procesų formuojamos universalios kultūros tendencijos nėra vienareikšmiškai neigiamas reiškinys. Jo teigimu, kultūros globalizacijos tendencijos suartina dvasinę planetos tautų patirtį, pasaulio regėjimo principus, padeda geriau suvokti pasaulinės kultūros įvairovę. Be to, mokslininkai (Aoyama 2007, Jackson *et al.* 2007) pastebi, kad globaliu mastu pasireiškiančios kultūrinės, socialinės, ekonominės tendencijos kinta prisitaikydamos prie konkrečios vietos kultūrinio konteksto. Tas pats pasakytina ir apie miestų fizinės ir vizualinės kaitos tendencijas: miestų vaizdą ir planinę-erdvinę sandarą lemia ne tik architektūra, bet ir vietos geografiniai bei kultūriniai ypatumai. Be to, šiuolaikinė architektūra taip pat gali įgyti regioninių savitumų.

*Socialiniai pokyčiai miestuose.* Globalizacijos nulemti miestų vaizdo pokyčiai yra glaudžiai susiję su didėjančio mobilumo, informacijos ir kapitalo globalizacijos veikiamą visuomenės kaita. Būtent visuomenėje vykstantys socialiniai, kultūriniai, ekonominiai pokyčiai lemia naujas miestų kaitos tendencijas. Pavyzdžiui, K. Zaleckis (2007) Vakarų kultūros megapolio miestovaizdį įvardijo susvetimėjimo kultūros išraiška. Apibendrinant galima teigti, kad vienas labiausiai pastebimų globalizuojančių veiksnių nulemtų šiuolaikinės miestų visuomenės pokyčių yra tradicinių teritorinių bendruomenių nykimas. W. J. Mitchell (2002) ir Z. Bauman (2007) teigia,

kad tradicinės teritorinės bendruomenės pakeičiamos neteritorinėmis įvairių interesų siejamomis bendruomenėmis. Neteritorinių bendruomenių formavimąsi skatina tokios globalizuojančių procesų teikiamos galimybės, kaip virtualus bendravimas internetu, galimybė naudojantis šiuolaikinėmis komunikacijos priemonėmis keisti informacija per atstumą ir didėjantis gyventojų mobilumas, taip pat ir galimybė, naudojantis šiuolaikinėmis technologijomis, dirbti namie. Šios galimybės skatina socialinės kaitos, gyventojų migracijos ir išsisluoksniavimo procesus miestuose. Tradicinės bendruomenės reikšmės mažėjimas, mobilumas ir galimybė dirbti namie didesnes pajamas gaunantiems ir prie globalizuojančių tendencijų prisitaikiusiems gyventojams sudaro sąlygas laisvai rinktis gyvenamąją vietą. Kaip pastebėjo Z. Bauman (2007), globalizacijos teikiamos galimybės nėra visiems prieinamos, taigi neturtingiausi miestų visuomenės sluoksniai, negalėdami laisvai rinktis gyvenamosios vietos, yra priversti taikytis su globalizuojančių procesų padariniais. Šie mobilumo ir lokalizacijos aspektai miestuose lemia gyventojų migracijos procesus, tokius kaip *suburbanizacija* (gyventojų persikėlimas į priemiesčius ir jo nulemta horizontali miestų plėtra (Rogers ir Power 2004)), *gentrifkacija* (istorinio miesto centro ar kitų istorinių gyvenamųjų teritorijų traukos paskatinta socialinė kaita, kai vidurinės ar aukštesnės socialinės klasės gyventojai keičia žemesnės socialinės klasės gyventojus (Krupickaitė ir Standl 2004, Talon and Bromley 2005) ir *visuomenės išsisluoksniavimas*, lemiantis prestižinių, turtingųjų apgyventų rajonų, vidurinės visuomenės klasės rajonų ir žemiausių socialinių sluoksnių apgyventų rajonų formavimąsi. Pavyzdžiui, A. R. Tallon ir R. D. F. Bromley (2004) bei R. D. F. Bromley *et al.* (2005) atlikti tyrimai rodo, kad būstus istoriniuose rajonuose ir priemiesčiuose renkasi skirtingų socialinių-demografinių charakteristikų gyventojai. Ši tendencija skatina *socialinės įvairovės nykimą* gyvenamuosiuose rajonuose. Šiuos socialinės kaitos procesus skatina ir globalizacijos rezultatu bei priežastimi įvardijamas turizmas. Turistų traukos centrais tapusiose istorinėse miestų dalyse vietos savitumą kuriančias ir palaikančias bendruomenes dažnai pakeičia turistų poreikius tenkinančios komercinės institucijos. Akivaizdu, kad aptarti socialinės kaitos procesai miestuose keičia ir jų vaizdą.

Socialinę kaitą miestuose skatina ir globalizacijos lemiami aplinkos pokyčiai. Dėl globalizuojančių procesų kintant istorinių miestų dalių vaizdai ir funkcijai, formuojantis naujiems įvairių visuomenės sluoksnių poreikius ir galimybes atitinkantiems gyvenamiesiems

rajonams, prarandamas svarbus tradicinių teritorinių bendruomenių formavimąsi lemiantis aspektas – *vietos savitumą atspindinti tradicinė miesto gyvenamoji aplinka su bendravimą skatinančiomis visiems prieinamomis viešosiomis erdvėmis*. Miestų centruose ir istoriniuose rajonuose išgalinti komercinė funkcija išstumia kultūrinę ir gyvenamąją funkcijas ir vis daugiau viešųjų erdvių tampa komercinėmis. Komercializuotos viešosios erdvės yra prieinamos ne visiems visuomenės sluoksniams. Tokiose erdvėse laiką leidžia tik tam tikras visuomenės segmentas. Kiti visuomenės sluoksniai, kuriems komercinės viešosios erdvės yra neprieinamos arba neatitinka jų poreikių, neturi kitų alternatyvų ir yra išstumiami iš šios dirbtinai formuojamos „komercinės bendruomenės“. Be to, svarbu pažymėti, kad grynai komercinė erdvė neskatina bendravimo ir pasikeitimo idėjomis. Dėl šių procesų vyksta visuomenės poliariacija, erdvės tampa fragmentuotos ir monofunkcinės (vyrauja komercinė funkcija), trūksta atvirų polifunkcinių viešųjų erdvių.

## 2. Globalizuojančių veiksnių įtaka istorinei miestų aplinkai

Globalizuojančių veiksnių lemiami fiziniai, vizualiniai ir socialiniai miestų pokyčiai ryškiausiai pasireiškia šimtmečiams bėgant susiformavusiose miestų istorinėse dalyse – istoriniuose miestų centruose ir istoriniuose rajonuose. Šiose miestų dalyse tiesiogiai matomas kontrastas tarp istorinės ir šiuolaikinės architektūros, o socialinės terpės pokyčiai lemia istorinių pastatų apsaugos ir priežiūros tendencijų, aplinkos savitumo kaitą. Remiantis aptartais globalizacijos įtakos miestui aspektais, darbe išskiriami trys didžiausią įtaką istorinei aplinkai turintys globalizuojančių veiksnių lemiami procesai: šiuolaikinės architektūros atsiradimas istorinėje aplinkoje, turizmas ir socialinė kaita.

*Šiuolaikinės architektūros atsiradimas istorinėje aplinkoje.* Vienas iš globalizuojančių veiksnių ir globalizacijos padarinių yra šiuolaikinės architektūros atsiradimas istorinėje aplinkoje. Paveldosaugininkai, sociologai ir kitų sričių mokslininkai dažnai pastebi neigiamą didelių tarptautinių bendrovių vykdomos veiklos poveikį miestų istorinei aplinkai ir kultūros paveldui (Bauman 2007, Levy 2007). Pavyzdžiui, Z. Bauman (2007) teigia, kad su konkrečia vieta nesusaisytos globalios bendrovės, susidarius nepalankiai situacijai, gali savo padalinius perkelti iš vienos vietos į kitą, o vietinės institucijos ir gyventojai turi spręsti bendrovės veiklos ir jos pasitraukimo sukeltas paveldosauginės,

aplinkosauginės, socialinės ir ekonominės problemas. Bendrovė gali laisvai judėti, tačiau šio judėjimo padariniai neišvengiamai lieka. Vietos specifika ignoruojančių tarptautinių bendrovių veikla gali sukelti paveldosaugos problemų ir sumenkinti vietos tapatumą ir išskirtinumą. Šios tendencijos yra akivaizdžiai neigiamos, tačiau būtų klaidinga teigti, kad tarptautinės ir nacionalinio lygmens bendrovės visiškai nekreipia dėmesio į aplinką, kurioje kuria savo padalinius. Pavyzdžiui, V. Rubavičius (2005) pastebėjo, kad vietos išskirtinumas daro ją patrauklią investuotojams. Dėl šios priežasties pastebima tendencija, jog naujus gyvenamuosius rajonus, biurų, komercinių pastatų kompleksus linkstama statyti tapatumą ir išskirtinumą kuriančioje istorinėje aplinkoje ar jos kaimynystėje (1 pav.). Ši tendencija gali turėti tiek neigiamų, tiek teigiamų pasekmių. Nauji statiniai, sąveikaudami su paveldo objektais ir istorine aplinka, gali išryškinti miesto tapatumą (Rubavičius 2005) ir padėti suvokti praeities vertybes, miesto plėtros perspektyvas (Bučas 2006 a, 2006 b), tačiau gali ir negrįžtamai suniokoti miesto urbanistinę struktūrą. Naujų statybų ir istorinės aplinkos sąveikos rezultatas priklauso nuo miesto gebėjimo reglamentuoti naujas statybas ir nuo į naujas statybas investuojančių bendrovių pasirinktos strategijos.

*Turizmas.* Didėjantis turizmo, ypač tarptautinio, mastas yra akivaizdžiai susijęs su tokiais globalizuojančiais reiškiniais, kaip transporto technologijų tobulėjimo ir spartėjančio pasikeitimo informacija nulemtas atstumų mažėjimas ir ekonominės gerovės augimo lemiamas kelionių prieinamumo didėjimas. Pasaulio turizmo organizacija prognozuoja, kad 2010 m. bendras pasaulinis turistų skaičius viršys milijardą (Held *et al.* 2002). Įvairių sričių mokslininkai pripažįsta, kad kultūros paveldas ir jo kuriama istorinė aplinka turizmo industrijoje užima ypač svarbią vietą (Rypkema 1999, 2005, Butkus 2007, Nypan 2007). Būtent paveldo egzistavimu, jo kuriama vietos išskirtinumu ir trauka remiasi kitos turizmo industrijos teikiamos paslaugos, tokios kaip apgyvendinimas, maitinimas, transportas. Teigiama paveldo ir istorinės aplinkos įtaka turizmo sektoriui teoriškai turėtų skatinti saugoti šiuos išteklius, kadangi, sunykus traukos objektu tapusiai istorinei aplinkai, sumažėtų ir turistų srautai. Visgi daugelis šių reiškinį nagrinėjančių mokslininkų pastebi nevienareikšmišką turizmo poveikį kultūros paveldui, istorinei aplinkai ir vietos bendruomenėms (Fitch 2001, Tung 2001, Fotsch 2004). Esama atvejų, kai turizmo teikiamos ekonominės gerovės perspektyvos paskatino vietos bendruomenės atgaivinti nykstančias tradicijas



**1 pav.** Šiuolaikinė architektūra Kauno miesto istorinėje aplinkoje (a – I. Gražulevičiūtės-Vileniškės nuotrauka, b – J. Kamičaitytės-Virbašienės nuotrauka)

**Fig. 1.** Contemporary architecture in historic environment of Kaunas city (a – photograph by I. Gražulevičiūtė-Vileniškė, b – photograph by J. Kamičaitytė-Virbašienė)

ir papročius (MacDonald and Jolliffe 2003). S. Butkaus (2007) teigimu, kai kurie Europos miestai ir miesteliai (Amsterdamas, Torndheimas) savo tapatumą kuria per tam tikras turizmo rūšis. Tačiau esama atvejų, kai dėl turizmo paskatinto nekilnojamojo turto kainų augimo ir dėl socialinės bei kultūrinės terpės pokyčių istorinių

miestų centrai yra apleidžiami vietos gyventojų ir tampa turistams skirtų atrakcijų vieta (Arizpe 2000, Rubavičius 2005). Pavyzdžiui, Venecijoje dėl didėjančio turizmo sektoriaus teikiamo pelno sparčiai kylant nekilnojamojo turto kainoms tradicines vietos gyventojų lankomas parduotuves ir susitikimų vietas keičia

viešbučiai, suvenyrų parduotuvės ir restoranai. Tokiomis aplinkybėmis vis daugiau vidurinės klasės gyventojų, jaunų šeimų ar pagyvenusių žmonių palieka istorinį miesto centrą. Mažėjant vietos gyventojų, vis daugiau istorinių pastatų praranda savo pirminę funkciją ar paliekami nenaudojami, laukiant, kol nekilnojamojo turto kainos dar labiau išaugs. Neatliekant nuolatinės palaikomosios priežiūros, daugelis nenaudojamų istorinių pastatų ėmė nykti (Tung 2001). Akivaizdu, kad šiuo atveju iš esmės ekonomiškai naudingas turizmas daro neigiamą įtaką ekonominei vietos gyventojų gerovei ir nekilnojamojo kultūros paveldo būklei. Nykstantis kultūros paveldas ateityje gali sumažinti turizmo teikiamą pelną.

*Socialinė kaita.* Globalizuojančių procesų paskatintos socialinės kaitos įtaka ryškiausiai pastebima istorinėse miestų dalyse. Pavyzdžiui, aukštesnės ir vidurinės klasės gyventojų migracija iš miestų centrų ir istorinių rajonų į priemiesčius lemia miestų istorinės aplinkos nykimą. Priešingas gentrifikacijos procesas dažniausiai yra susijęs su istorinės aplinkos fizinės būklės pagerėjimu, tačiau šiuo atveju pavojus kyla vietos savitumui ir socialinei įvairovei. A. M. Tung (2001) bei R. D. F. Bromley *et al.* (2005) pastebi, kad dažnai nykstančių istorinių gyvenamųjų vietovių fizinės aplinkos kokybės gerėjimas yra susijęs su senųjų gyventojų išstūmimu, socialinės įvairovės ir vietos tapatumo bei išskirtinumo praradimu. Gentrifikacijos reiškinys dažniausiai yra susijęs su istorinio rajono fizinės aplinkos atgaivinimu: nauji istorinių rajonų gyventojai rūpinasi būstų renovacija, o gerėjanti fizinės aplinkos kokybė skatina įsikurti naujus aukštesnių visuomenės sluoksnių gyventojus. Kintanti socialinė gyventojų sudėtis ir aplinkos kokybė dažnai paskatina nekilnojamojo turto ir nuomos kainų augimą. Išaugus nekilnojamojo turto kainoms, istoriniuose rajonuose esantys būstai tampa neprieinami mažesnes pajamas gaunantiems gyventojams, o smulkius verslus išstumia didelėms bendrovėms priklausantys parduotuvių tinklai ir prekybos centrai. Be to, kylantis istorinių rajonų prestižas ir augančios nekilnojamojo turto kainos pritraukia investicijas ir skatina naujas statybas. Prasidėjus gentrifikacijos procesui, nereglamentuojami pakeitimai istorinėje aplinkoje gali sukelti rimtų paveldosaugos problemų. Visgi būtina pripažinti, kad istorinių pastatų restauravimas, renovavimas ar pritaikymas neišvengiamai padidina jų rinkos kainą, o valdžios institucijų seniesiems istorinių gyvenamųjų teritorijų gyventojams taikomos kompensacijos ir lengvatos gali padėti išsaugoti šių teritorijų socialinę įvairovę.

Daugelis globalizaciją nagrinėjančių mokslininkų (Rypkema 1999, 2005, Giddens 2005, Bauman 2007) pabrėžia šio reiškinio neišvengiamumą ir viską apimančią raiškos lauką, pradedant asmeniniais žmonių gyvenimais, vietos bendruomenėmis ir baigiant valstybėmis ir viršvalstybiniais dariniais. Mokslininkų tyrimai (Thorbecke and Nissanke 2006, Stern and Deardorff 2006) rodo, kad savo noru atsisakiusios įsitraukti į ekonominio globalėjimo procesus ar dėl kitų aplinkybių likusios jo nuošalyje valstybės patiria ekonominių nuostolių, joms gresia skurdas ir ekonominis nuosmukis. Būtina pažymėti, kad atsiribojimo nuo globalizuojančių procesų nulemtas ekonominis nuosmukis nebūtų naudingas istorinės aplinkos išsaugojimui. Ekonominė gerovė buvo vienas iš veiksnių, paskatinsusių sukurti daugelį istorinę aplinką formuojančių statinių ir ansamblių, kuriuos šiandien laikome nekilnojamoju kultūros paveldu ir vertingais kultūriniais ištekliais. Ekonominių išteklių taip pat reikia šio paveldo apsaugai. Be to, ekonominio nuosmukio ir skurdo sąlygomis būtų sunkiau sukurti pastatus ir ansamblius, tapsiančius paveldu ateities kartoms (Tung 2001, Bučas 2006 a). Taigi, siekiant išsaugoti ir kurti istorinę aplinką miestuose, būtina analizuoti vyraujančių globalizuojančių veiksnių fizinę, vizualinę ir socialinę įtaką miestų istoriniuose centruose bei rajonuose ir ieškoti galimybių išnaudoti šių veiksnių teikiamą socialinę-ekonominę naudą nepakenkiant kultūros paveldo objektams, jų aplinkai ir istorinių miesto dalių bendruomenėms dabar ir tolimoje ateityje.

### 3. Globalizacijos įtakos optimizavimo Kauno istoriniame centre urbanistinės priemonės

Kauno istoriniame centre globalizacijos veiksnių raiška ypač akivaizdi dėl senos ir naujos architektūros dermės problemų, viešųjų polifunkcinių erdvių nykimo ir erdvių komercializacijos, fragmentacijos procesų: gyvenamąją funkciją išstumia komercinė, trūksta visuomeninių kultūrinių traukos centrų. Pastebimi visuomenės gentrifikacijos ir poliarizacijos procesai. Kuriami nauji koncentruotos intravertiškos sandaros komerciniai pramoginiai traukos centrai prioritetą teikiant utilitariems kriterijams ir vartotojų visuomenės poreikiams sunkiai dera miesto centro urbanistiniame audinyje ir agresyviai dominuoja istoriniame miestovaizdyje. Ribotos tokių centrų architektūrinės raiškos galimybės, kurias lemia pernelyg stambus objekto mastelis, naikina vietos išskirtinumą, homogenizuoja ir nenatūraliai skaido socialinę, fizinę bei vizualinę aplinką (Selman 2006).

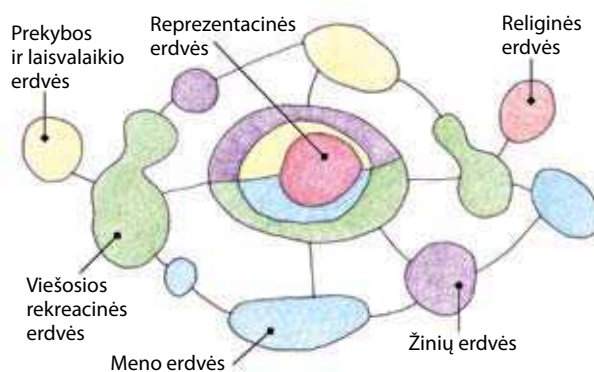
Visų minėtųjų globalizacijos veiksnių sukelti procesai lemia Kauno miesto istorinio centro socialinio gyvybingumo praradimą, o bet kokio kultūrinio kraštovaizdžio vertybių išsaugojimas galimas tik palaikant istoriškai susiklosčiusius tradicinius toje teritorijoje gyvenančių ir ją lankančių žmonių ryšius ir tarpusavio santykius. Be abejo, socialinės, kaip ir fizinės bei vizualinės, aplinkos kaita neišvengiama, bet ji turi vykti tokia linkme, kad būtų užtikrintas istorinių miesto dalių funkcionavimas ir humanizuotų, reikšmingų, estetiškai įprasmintų istorinės aplinkos erdvių apsauga.

Remiantis valstybinių institucijų patvirtintais politiniais dokumentais, šiuolaikinė architektūra – natūralus jos paveldo tęstinumas, ateityje būsianti sudėtinė kultūros paveldo dalis. Paveldo tęstinumą ir gyvybingumą turi užtikrinti nauji šiuolaikiniai vietos paveldo savitumą puoselėjantys sprendiniai, galintys praturtinti esamą ir kuriantys naują paveldinę vertę (Lietuvos... 2005). Siekiant šių tikslų, turėtų būti palaikomas etiškas ir darnus šiuolaikinės architektūros santykis su architektūros paveldu, jo suformuota gamtine, urbanistine-architektūrine fizine aplinka, miestovaizdžiu, susiklosčiusiu šimtmečiais ir esančiu tos vietos tapatybės pagrindu. Turėtų būti ne sumenkinamos saugomos vertybės, bet atskleidžiamas jų savitumas ir svarba. Miestovaizdžio pokyčiai turi būti estetiškai įforminti, semantiškai apipavidalinti ir kultūriškai kontekstualizuoti (Donskis 1997).

Plėtojant architektūrinį ir urbanistiniu požiūriu Kauno miesto istorinį centrą ir siekiant respektuoti kultūros ir gamtos paveldą, užtikrinti socialinį istorinės dalies gyvybingumą, kaip viena iš galimų globalizacijos įtakos optimizavimo priemonių (šalia turizmo infrastruktūros plėtos planavimo įvertinant miesto centro savitumo kaip turizmo išteklių išsaugojimo svarbą, šiuolaikinės architektūros santykio su istorine aplinka, socialinės kaitos procesų teisinio reguliavimo ir pan.) galėtų būti taikomas teorinis *sisteminių komercijos ir laisvalaikio uždary ir atvirų erdvių (KLE) komplekso modelis*, sukonstruotas taikant dilemos sutaikymo principą ir remiantis darnaus vystymosi koncepcijos etinėmis nuostatomis – nebeatkuriami paveldo išteklių turi būti tausojami, o įvairiopo kaitos (ekonominės, socialinės) procesai neturi vykti greičiau, nei kultūra gali juos įsisavinti. Siūloma miestus tvarkyti tausojant, palaikant esamą sanklodą ir taip pratęsiant istorinės aplinkos gyvavimą. Kaita turi būti grindžiama esminių vietos ypatybių ir verčių išsaugojimu, nesunaikinant senosios miesto vietovės dvasios – identiteto (Katkevičius 2007; Lukšionytė-Tolvaišienė 2007). Šiam modeliui bū-

dinga utilitarus ir kultūrinio-dvasinio aplinkos naudojimo, erdvių uždaro ir atviro pusiausvyra. Tai iš dalies ekstravertiška, nekoncentruota, organiška urbanistinė struktūra, integruota į miesto centro urbanistinį audinį. Komplekso objektai (uždaro erdvės-centrai ir atviro erdvės) yra susiję funkciniais, kompoziciniais, vizualiniais, semantiniais ryšiais. Kompleksui būdinga aiški orientyrų hierarchija ir konceptualus bei pagrįstas architektūrinis-meninis sprendimas. Išskiriamos šios komplekso erdvių prioritetinės funkcijos: reprezentacinės erdvės (atviro erdvės: aikštės, išėtos aikštės, pėsčiųjų gatvės), dvasiškai ugdančios erdvės (atviro ir uždaro erdvės: religinės, žinių, meno), viešosios rekreacinės erdvės (atviro erdvės), prekybos ir laisvalaikio erdvės (atviro ir uždaro erdvės) bei kitos paskirties erdvės, tiesiogiai nepriklausančios kompleksui, bet suvokiamos kaip neatsiriama miesto centro dalis ir padedančios formuoti erdvių sistemą. Šio modelio privalumai: adaptyvumas ir kontekstualumas (vietos tapatumo ir savitumo išsaugojimas), demokratiškumas (formuojamų erdvių laidumas, nekomercinės veiklos pasirinkimo galimybė ir pan.), architektūriškai raiškios ir aktyviai visuomenės naudojamos miesto centro viešosios erdvės (2 pav.). Svarbiausi KLE komplekso modelio požymiai (Gabrys 2007):

- struktūros *sistemiskumas*, funkcinio, kompozicinio, vizualinio bei semantinio požiūriu gerinantis erdvių funkcionalumą, pasiekiamumą ir efektyvų naudojimą, išgryninantis būdingiausias ir vertingiausias miesto erdvinės sandaros bruožus;
- *orientyrų hierarchija*, kuri gerina orientaciją miesto centre ir jo vizualinės įtakos zonoje, KLE komplekso objektų architektūrinę raišką, didina komplekso erdvių suvokimo vientisumą;



**2 pav.** Polifunkcinis komercijos ir laisvalaikio erdvių komplekso modelis (A. Gabrys 2007)

**Fig. 2.** Model of the complex of polyfunctional commerce and leisure spaces (by A. Gabrys 2007)

- *architektūrinės raiškos priemonių meninė kokybė ir vizualinė identifikacija*, kuri padėtų sukurti vizualiai atpažįstamą ir harmoningą KLE komplekso vaizdą.

Kauno miesto istorinis centras – Senamiesčio ir Naujamiesčio teritorija. Joje per daugelį metų susiklostė savita ir patraukli komercijos ir laisvalaikio erdvių struktūra, kurios pagrindinę funkcinę kompozicinę ašį sudaro Laisvės alėja ir Vilniaus gatvė. Greta šios ašies išsidėsto pagrindinės Kauno miesto aikštės, teatrai, meno galerijos, įvairios parduotuvės, kavinės, mokymo įstaigos, kurios ir sudaro esamą komercijos ir laisvalaikio erdvių struktūrą (3 pav.) (Gabrys 2007):

- Pagrindinės *reprezentacinės erdvės*: Nepriklausomybės, Vienybės, Steigiamojo Seimo, Rotušės aikštės, Laisvės alėja – *pėsčiųjų gatvė*, turinti ryškių išžestotų aikštės bruožų: ji suvokiama ne tik kaip atliekanti susisiekimo funkciją, bet ir kaip viešoji polifunkcinė erdvė (siūlant maitinimo, apsipirkimo, laisvalaikio praleidimo, pasivaikščiojimo ir kitas galimybes). Vilniaus gatvės negalima apibūdinti kaip išžestotų aikštės, nes ji atlieka tik susisiekimo funkciją, nėra poilsio galimybes, negausu kitų papildančių funkcijų.
- Atviros *religinės erdvės*: popiežiaus aukotų mišų vieta (šiuo metu deramai nesutvarkyta ir neįprasimta), Vytauto bažnyčios kiemelis.
- *Žinių erdvės*: mokyklos, menų mokyklos, universitetai, tačiau jų veikla retai kada atvira visuomenei, trūksta pilietiškumą ir stiprią miesto bendruomenę formuojančių renginių.
- *Meno erdvės* yra įvairiapusiškos, tenkinančios daugybę skirtingų kultūrinių poreikių: M. K. Čiurlionio dailės muziejus, Kauno paveikslų galerija, M. Žilinsko dailės galerija, Kauno dramos teatras, Muzikinis teatras ir kt. Savotiškas meno erdves formuoja dailės dirbinių parduotuvės, antikvariai, privačios parodų galerijos.
- Pagrindinės *viešosios rekreacinės erdvės*: Nemuno salos parkas, Santakos parkas, juos jungianti Nemuno krantinė. Tačiau šiuo metu šios erdvės tinkamai nesutvarkytos, ypač prastos būklės Nemuno krantinė, kuriai būtina sutvarkymo koncepcija.
- *Prekybos ir laisvalaikio erdvė* gerai išvystyta Laisvės alėjoje, Vilniaus gatvėje pasigendama paslaugų įvairovės. Tiesa, atsiradus stambiam verslo ir miestiečių srautus koncentruojančiam prekybos ir pramogų centrui, šios erdvės funkcionavimo efektyvumas labai sumažėjo, tačiau tikėtina, kad siūlomas KLE komplekso modelis galėtų padėti išspręsti šią problemą, atkurdamas ir palaikydamas miesto centro lankytojų ir verslo srautų tolygumą.

Nauja komercijos ir laisvalaikio erdvių struktūra eksperimentiniame projekte siūloma respektuojant ir



3 pav. Esama komercijos ir laisvalaikio erdvių struktūra Kauno miesto centre (A. Gabrys 2007)

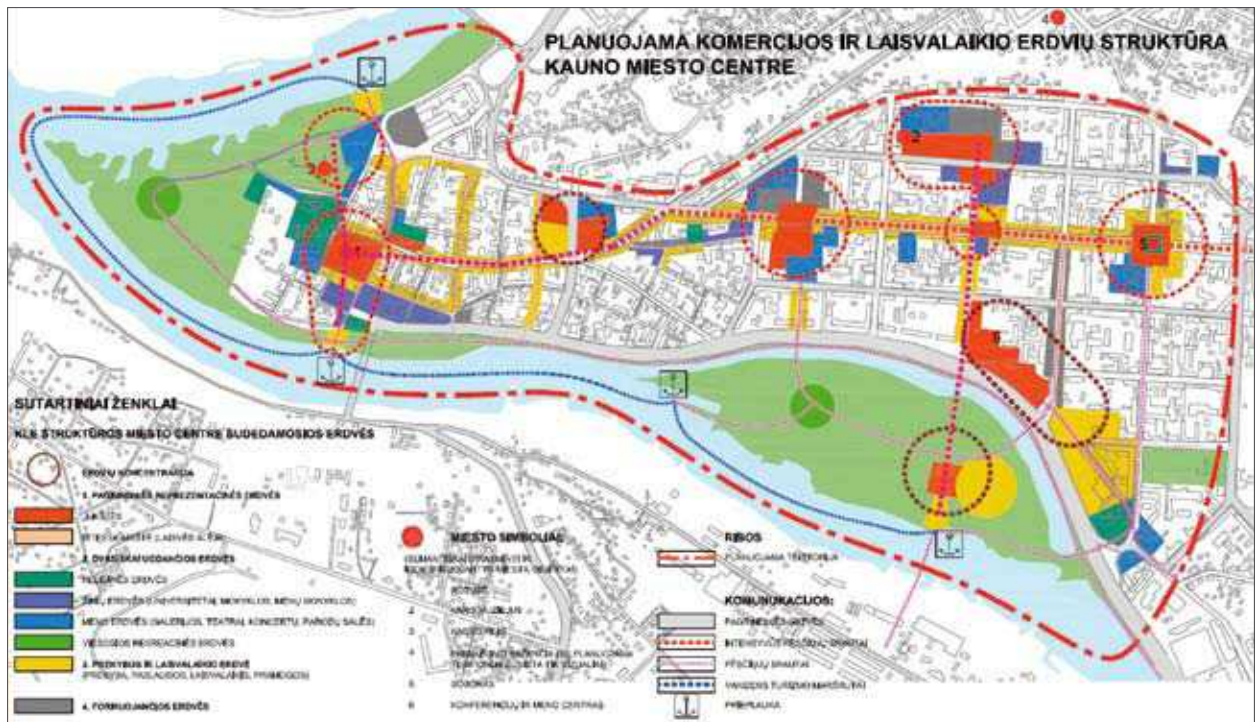
Fig. 3. Present structure of commercial and leisure spaces in Kaunas city center (by A. Gabrys 2007)



akcentuojant vertingiausius esamos KLE struktūros elementus ir papildant trūkstamais elementais (4 pav.) (Gabrys 2007):

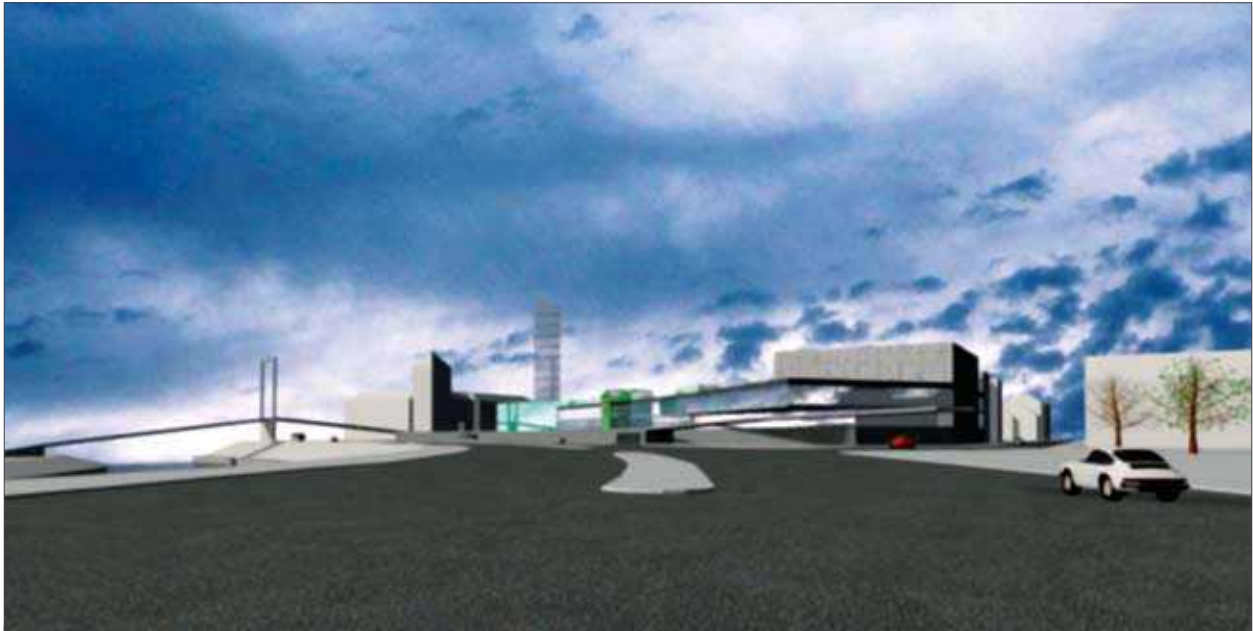
- Akcentuojama pagrindinė kompozicinė-funkcinė ašis – Laisvės alėja ir Vilniaus gatvė. Šiuo metu šios gatvės neturi deramos tarpusavio jungties, kuria galėtų tapti naujai formuojama erdvė, apimanti Kauno prezidentūrą ir Steigiamojo Seimo aikštę. Laisvės alėjoje siūloma gerinti esamas funkcijas, o Vilniaus gatvei siūlomos naujos funkcijos (prestižinės parduotuvės, prabangūs restoranai ir pan.).
- Akcentuojami esami traukos centrai – pagrindinės aikštės, jas supantis užstatymas; siūloma gerinti esamų funkcijų charakteristikas, erdvių architektūrinę raišką.
- Siekiama išlaikyti autentišką miesto istorinio centro architektūrinį-urbanistinį charakterį: restauruojami kultūros paveldo požiūriu vertingi pastatai, naujai projektuojami statiniai turi būti kontekstualūs, kokybiškos ir savitos, savo statybos laikotarpį atspindinčios architektūrinės raiškos, akcentuojančios kultūros paveldo savitumą ir svarbą.
- Respektuojami miesto simboliai – semantiškai įprasminti ir formuojantys miesto įvaizdį objektai: Kauno rotušė, Kauno pilis, Karo muziejus, Įgulos bažnyčia, Prisikėlimo bažnyčia (su planuojama teritorija susieta vizualiai).
- Siūlomas naujas miesto akcentas, papildantis miesto centro struktūrą, kaip kultūrinė atsvara pramogų ir prekybos centrui „Akropolis“, – konferencijų ir meno centras tarp Karaliaus Mindaugo, A. Mickevičiaus ir S. Daukanto gatvių. Pastato architektūrinio sprendimo idėja – konkrečioje aplinkoje sukurti formą-erdvę, turinčią vienijantį pagrindinį struktūrinį branduolį ir kartu funkcinę, estetinę, sematinę formos aspektų ir atbalsių įvairovę. Tai neatskiriama kontekstuali miesto urbanistinio audinio dalis, organiškai integruota į erdvinę kvartalo struktūrą, ekstravertiška urbanistiniu-architektūriniu bei socialinės aplinkos požiūriais (5 pav.).
- Projektuojamas pažintinis turistinis vandens maršrutas nuo Nemuno salos iki Kauno pilies, kaip papildomas funkcinis KLE sistemos ryšys, padėsiantis geriau pažinti Kauno istorinės dalies architektūrą ir atnešiantis ekonominės naudos miestui.
- Siūloma atskirose miesto centro erdvėse (pėsčiųjų gatvėse, aikštėse ir kt.) spręsti mažosios architektūros, vizualinės informacijos elementų, išorinės vaizdinės reklamos objektų, dangų, apšvietimo, apželdinimo suderinimo klausimus.

Be visų minėtų KLE sistemos kūrimo nuostatų, būtina akcentuoti gyvenamosios funkcijos stiprinimo svarbą Kauno istoriniame centre. Pirmiausia ši problema turėtų būti sprendžiama pagrindinės miesto



4 pav. Siūloma komercijos ir laisvalaikio erdvių struktūra Kauno miesto centre (A. Gabrys 2007)

Fig. 4. Proposed structure of commercial and leisure spaces in Kaunas city center (by A. Gabrys 2007)



**5 pav.** Siūlomas konferencijų ir meno centras kaip kultūrinė atsvara pramogų ir prekybos centrui „Akropolis“ (A. Gabrys 2007)

**Fig. 5.** Proposed Conference and Art Center as a cultural counterweight for Commercial and Entertainment Center “Akropolis” (by A. Gabrys 2007)

centro kompozicinės ir funkcinės ašies – Laisvės alėjos ir Vilniaus gatvės aplinkoje, skatinant kontekstualių, savitos architektūros polifunkcinių gyvenamųjų-komercinių-visuomeninių objektų kūrimą, susidėvėjusių gyvenamųjų pastatų renovaciją. Tai būtų vienas esminių Kauno istorinio centro socialinio atgaivinimo veiksnių šalia visuomeninės, kultūrinės, komercinės, rekreacinės paskirties erdvių sistemos plėtros.

### Išvados

1. Išskiriami du pagrindiniai globalizacijos įtakos miestams aspektai: miestų urbanistiniai-architektūriniai ir socialiniai pokyčiai. Pirmosios XX a. pusės ir pokario socialinės-ekonominės situacijos, miestų modernizavimo, moderniosios ir šiuolaikinės architektūros raiškos, XX a. pabaigoje sumažėjusių tarptautinės prekybos apribojimų ir tarptautinių bendrovių išgalėjimo paskatinti miestų urbanistiniai architektūriniai pokyčiai dažniausiai yra siejami su urbanizuotos gyvenamosios aplinkos vienodėjimu, erdvių fragmentacija ir komercializacija. Vienas labiausiai pastebimų globalizacijos paveiktų miestų visuomenių pokyčių – tradicinių teritorinių bendruomenių nykimas ir neteritorinių bendruomenių formavimasis dėl gyventojų migracijos lemiamų suburbanizacijos, gentifikacijos ir visuomenės išsisluoksniavimo procesų ir bendruomenės jungiančios, miesto savitumą atspindinčios tradicinės gyvenamosios aplinkos nykimo.
2. Išskiriami trys didžiausią įtaką istorinei aplinkai miestuose darantys su globalizacija susiję veiksniai: šiuolaikinės architektūros atsiradimas istorinėje aplinkoje, turizmas ir socialinės kaitos procesai. Kapitalo srautų globalizacija, tarptautinių bendrovių išgalėjimas, tarptautinis turizmas gali paskatinti ekonominį miestų centrų ir istorinių rajonų atgaivinimą, tačiau su šiuo reiškiniu susiję ir istorinių miesto dalių komercializavimo ir nekilnojamojo turto kainų kilimo jose procesai. Šie veiksniai skatina gyventojų kaitą ir įvairios kokybės šiuolaiki-

kinės architektūros atsiradimą istorinėje aplinkoje. Šiuolaikiniai statiniai priklausomai nuo architektūros kokybės ir santykio su istorine aplinka gali parodyti miesto savitumą arba suardyti miesto urbanistinę struktūrą ir sumenkinti paveldo vertybes. Turizmas iš esmės yra ekonomiškai naudinga veikla, palaikanti ekonominę istorinių miesto dalių gyvybingumą, tačiau esama pavyzdžių, kai masinio turizmo paskatinta istorinės aplinkos komercializacija sukėlė vietos bendruomenių ir kultūros paveldo nykimą. Globalizacijos skatinami socialinės kaitos procesai didžiausios įtakos turi miestų istorinėms dalims: miestų gyventojų migracija į priemiesčius lemia istorinių miestų centų nykimą, o priešingas gentifikacijos procesas dažniausiai yra susijęs su istorinės aplinkos fizinės būklės pagerėjimu, tačiau kelia grėsmę vietos socialinei įvairovei.

3. Globalizacijos įtakai Kauno istoriniame centre optimizuoti kaip viena iš daugelio galimybių siūlomas teorinis *polifunkcinių komercijos ir laisvalaikio uždary ir atvirų erdvių komplekso modelis*, sukonstruotas taikant dilemos sutaikymo principą ir remiantis darnaus vystymosi koncepcijos etinėmis nuostatomis. Modeliu siekiama utilitaraus ir kultūrinio-dvasinio aplinkos naudojimo pusiausvyros ir sisteminio požiūrio kuriant naujus architektūrinius urbanistinius objektus miesto centre. Remiantis šiuo modeliu, formuojami architektūriniai urbanistiniai dariniai pasižymėtų ekstravertiškumu, lankstumu ir adaptyvumu vertingose istorinėje aplinkoje ir kartu būtų semantiškai įprasminėti, kontekstualūs ir saviti, akcentuojantys istorinės aplinkos saugomas vertybes. Hipotetiškai galima teigti, kad šio modelio pritaikymas Kauno istoriniame centre stabdytų viešųjų polifunkcinių erdvių nykimo, fragmentacijos, homogenizacijos, komercializacijos procesus, o tai skatintų miesto centro erdvių visuomeninį naudojimą, mažintų visuomenės sluoksnių atskirtį, didintų socialinę įvairovę ir grąžintų istoriniam centrui prarastą socialinį gyvybingumą.

## Literatūra

- Aggarwal, R. M. 2006. Globalization, Local Ecosystems, and the Rural Poor, *World Development* 34(8): 1405–1418.
- Aistratovaitė, I. 2006. Miesto vizualinio įvaizdžio plėtra ir apsauga globalizacijos sąlygomis, *Kultūrologija* 13: 284–307.
- Andrijauskas, A. 2006. Technogeninė civilizacija, medijos ir kultūros globalizacija, *Kultūrologija* 13: 76–96.
- Aoyama, Y. 2007. The Role of Consumption and Globalization in a Cultural Industry: the Case of Flamenco, *Geoforum* 38: 103–113.
- Arizpe, L. 2000. Cultural Heritage and Globalization, in Avrami, E.; Mason, R.; De la Torre, M. *Values and Heritage Conservation. Research Report*. Getty Conservation Institute, 32–37.
- Bardhan, P. 2006 Globalization and Rural Poverty, *World Development* 34(8): 1393–1404.
- Bauman, Z. 2007. *Globalizacija: pasekmės žmogui*. Vilnius: Apostrofa.
- Bhagat, R. S. 2006. Megatrends in World Cultures and Globalization, *Journal of International Management* 12: 137–139.
- Bromley, R. D. F.; Tallon, A. R.; Thomas, C. J. 2005. City Centre Regeneration through Residential Development: Contributing to Sustainability, *Urban Studies* 42(13): 2407–2429.
- Bučas, J. 2006a. Išsaugojimo ir plėtros dilema statyboje, iš *Konferencijos „Pažangioji statyba 2006“ pranešimų medžiaga*. Kaunas: Technologija, 16–21.
- Bučas, J. 2006b. Demokratiniai proveržiai paveldosaugoje, *Urbanistika ir architektūra* 30(3):143–158.
- Bučas, J.; Mlinkauskienė, A. 2002. Kraštovaizdžio vizualinė kokybė – nacionalinio saugumo problema, iš *Konferencijos „Kraštovaizdžio vizualinė kokybė“ pranešimų medžiaga*. Kaunas: Technologija, 4–9.
- Butkus, T. S. 2007. Kultūrinės miesto funkcijos potencialas ir jo raiškos formos urbanistinėje struktūroje, *Urbanistika ir architektūra* 31(2): 87–95.
- Donskis, L. 1997. *Tarp Karlailio ir Klaipėdos: visuomenės ir kultūros kritikos etiudai*. Klaipėda: Klaipėdos universiteto leidykla.
- Fitch, J. M. 2001. *Historic Preservation. Curatorial Management of the Built World*. The University Press of Virginia.
- Fotsch, P. M. 2004. Tourism's Uneven Impact. History of Cannery Row, *Annals of Tourism Research* 32(4): 779–800.
- Gabrys, A. 2007. *Komercijos ir laisvalaikio komplekso architektūrinė raiška miesto centre*. Magistro baigiamasis darbas, vadovas S. Lukošius. Kaunas: Kauno technologijos universitetas.
- Giddens, A. 2005. *Sociologija*. Vilnius: Poligrafija ir informatika.
- Held, D.; McGrew, A.; Goldblatt, D.; Perraton, J. 2002. *Globaliniai pokyčiai: politika, ekonomika ir kultūra*. Vilnius: Margi raštai.
- Jackson, P.; Thomas, N.; Dwyer, C. 2007. Consuming Transnational Fashion in London and Mumbai, *Geoforum* 38: 908–924.
- Katkevičius, A. 2007. Ne įveikti, bet sutaikyti, *Verslo klasė* 11: 18–22.
- Krupickaitė, D.; Standl, H. 2004. Socialinė kaita (*gentrification*) Vilniaus Užupyje, *Urbanistika ir architektūra* 28(4): 165–174.
- Levy, B. 2007. The Interface Between Globalization, Trade and Development: Theoretical Issues for International Business Studies, *International Business Review* 4: 594–612.

- Lietuvos Respublikos Vyriausybės nutarimas Nr. 1160 „Dėl nacionalinės darnaus vystymosi strategijos patvirtinimo“. Patvirtinta 2003 m. rugsėjo 11 d.
- Lietuvos Respublikos Vyriausybės nutarimas Nr. 554 „Dėl Lietuvos Respublikos architektūros politikos kryptį aprašo patvirtinimo“. Patvirtinta 2005 m. gegužės 18 d.
- Ligon, E. 2006. Poverty and Welfare Costs of Risk Associated with Globalization, *World Development* 34(8): 1446–1457.
- Lukšionytė-Tolvaišienė, N. 2007. Istorinių miestų kaitos galimybės: keli požiūriai, *Archiforma* 2: 76–80.
- MacDonald, R.; Jolliffe, L. 2003. Cultural Rural Tourism. Evidence from Canada, *Annals of Tourism Research* 30(2): 307–322.
- Mitchell, W. J. 2002. *E-topija. Miestietiškas gyvenimas, Džimai, – bet ne toks, kokį jį pažįstame*. Vilnius: Pasviręs pasaulis.
- Munck, R. 2005. *Globalization and Social Exclusion. A Transformationalist Perspective*. Bloomfield: Kumarian Press.
- Nypan, T. 2007. *Cultural Heritage Monuments and Historic Buildings as Value Generators in a Post-industrial Economy. With Emphasis on Exploring the Role of the Sector as Economic Driver* [online]. Background paper to the presentation given at the Nordic Networking Event, Economics and Built Heritage [cited 07 August 2007]. Available from internet: <[http://www.ebheritage.fi/research/articles+papers/index.php?action=show\\_results](http://www.ebheritage.fi/research/articles+papers/index.php?action=show_results)>.
- Rypkema, D. 1999. *Culture, Historic Preservation and Economic Development in the 21<sup>st</sup> Century* [online]. Paper submitted to the Leadership Conference on Conservancy and Development [cited 14 February 2007]. Available from internet: <<http://www.columbia.edu/cu/china/DVRP.html>>.
- Rypkema, D. 2005. *Cultural Heritage and Sustainable Economic and Social Development* [online]. *European Cultural Heritage Forum* [cited 17 August 2007]. Available from internet: <[http://www.europanostra.org/downloads/speeches/donovan-rypkema\\_keynote\\_address\\_07dec\\_05.pdf](http://www.europanostra.org/downloads/speeches/donovan-rypkema_keynote_address_07dec_05.pdf)>.
- Rogers, R.; Power, A. 2004. *Mažos valstybės miestai*. Vilnius: Vilniaus dailės akademijos leidykla.
- Rubavičius, V. 2005. Miesto tapatumas ir išskirtinumas globalizacijos sąlygomis, *Urbanistika ir architektūra* 29(4): 157–163.
- Rugman, A. M. 2005. A Further Comment on the Myth of Globalization, *Journal of International Management* 11: 441–445.
- Scholte, J. A. 2000. *Globalization. A Critical Introduction*. London: Macmillan Press.
- Selman, P. 2006. *Planning at the Landscape Scale*. London: Routledge, 2006.
- Stern, R. M.; Deardorff, A. V. 2006. Globalization's Bystanders: Does Trade Liberalization Hurt Countries That Do Not Participate? *World Development* 34(8): 1419–1429.
- Tallon, A. R.; Bromley, R. D. F. 2004. Exploring the Attractions of City Centre Living: Evidence and Policy Implications in British Cities, *Geoforum* 35: 771–787.
- Teitel, S. 2005. Globalization and its Disconnects, *The Journal of Socio-Economics* 34: 444–470.
- Thorbecke, E.; Nissanke, M. 2006. Introduction: the Impact of Globalization on the World's Poor, *World Development* 34(8): 1333–1337.
- Triandis, H. 2006. Cultural Aspects of Globalization, *Journal of International Management* 12: 208–217.
- Tung, A. M. 2001. *Preserving the World's Great Cities. The Destruction and Renewal of the Historic Metropolis*. New York: Three Rivers Press.
- Zaleckis, K. 2007. Šių dienų megapolio miestovaizdžio hipotetinio prototipo metmenys, *Urbanistika ir architektūra* 31(2): 75–86.

## INFLUENCE OF GLOBALIZATION ON CITIES AND URBANISTIC POSSIBILITIES OF ITS OPTIMIZATION IN KAUNAS CITY CENTER

J. Kamičaitytė-Virbašienė, I. Gražulevičiūtė-Vileniškė

**Abstract.** Globalization, prevailing trend of development of contemporary societies, inevitably influences visual and social aspects of cities. Changes of cities influenced by globalization are usually associated with increasing uniformity of residential environment, decline of public spaces, fragmentation and commercialization of urban environment. Decline of traditional territorial communities, suburbanization, gentrification, and stratification are also observed in urban societies. These processes not only influence quality of life in urban territories, but also their visual characteristics. Changes of urban environment and societies influenced by globalizing processes strongly affect city's historic environment. Striving towards sustainable development of cities it is necessary to analyze the impacts of globalization on urban environment, historic centers and districts and to search for possibilities to use its social and economic benefits and to avoid its negative influence on city's identity and society. The influence of globalizing processes on cities, their historic environment and societies is discussed in the paper and the proposed model for optimization of the influence of globalization on historic environment with urban design means is presented. The proposed model is applied to Kaunas historic center.

**Keywords:** globalization, historic environment, cultural heritage.

### JŪRATĖ KAMIČAITYTĖ-VIRBAŠIENĖ

Dr. Assoc. Prof. Dept of Architecture and Land Management, Kaunas University of Technology (KTU), Studentų g. 48, LT-51367 Kaunas, Lithuania. E-mail: jurate.kamicaityte@ktu.lt

Research interests: landscape visual quality analysis, evaluation and regulation by means of environmental design, methods of planned activity or object visual impact assessment, analysis of social preferences evaluating landscape visual quality and use of the analysis results in territory planning.

### INDRĖ GRAŽULEVIČIŪTĖ-VILENIŠKĖ

Master, PhD student, Dept of Architecture and Land Management, Kaunas University of Technology (KTU), Studentų g. 48, LT-51367 Kaunas, Lithuania, E-mail: grazuleviciute@yahoo.co.uk

Research interests: preservation of cultural heritage, economic aspects of cultural heritage.