



## KOLEKTYVINIO SODO IDĖJA IR JOS MATERIALIZACIJA LIETUVOJE

Matas ŠIUPŠINSKAS<sup>1</sup>, Indrė SALADŽINSKAITĖ<sup>2</sup>, Rugilė ŽADEIKYTĖ<sup>3</sup>

<sup>1</sup> *Vilniaus universitetas, Vilnius, Lietuva*

<sup>2,3</sup> *Vilniaus Gedimino technikos universitetas, Vilnius, Lietuva*

*El. paštas: <sup>1</sup>mr.matas@gmail.com; <sup>2</sup>indre.saladzinskaite@gmail.com; <sup>3</sup>rugile.zadeikyte@yahoo.com*

**Santrauka.** Kolektyviniai sodai buvo terpė, kurioje jau sovietmečiu pasireiškė nuslopintas privačios nuosavybės poreikis. Pasikeitus politinei šalies santvarkai, pasikeitė miestų planavimo principai, tačiau kolektyviniai sodai išliko „pilkąją zoną“ kurioje ir toliau reiškėsi netipiniai urbanizacijos procesai. Tekste keliami prielaidai, kad šis reiškinys yra Sovietų Sąjungai būdingų kultūrinių, politinių ir socialinių procesų rezultatas, o šio eksperimento palikimas Lietuvoje suformavo specifinę gyvenamąją terpę, kurioje vyrauja neformalus urbanizmo praktikos. Straipsnyje glaustai atskleidžiamos kolektyvinio sodo idėjos atsiradimo aplinkybės, šios idėjos santykis su realia projektavimo ir statybos praktika Lietuvoje, bei minėto proceso įtaka šių dienų gyvenamajai aplinkai.

**Reikšminiai žodžiai:** kolektyviniai sodai, urbanistikos istorija, utopija, posovietinės miestų transformacijos, neformali ekonomika, neformalus urbanizmas, užmiesčio namas.

### Įvadas

Pasibaigus Antrajam pasauliniam karui Tarybų Socialistinių Respublikų Sąjunga (Sovietų Sąjunga) susidūrė su keletu iššūkių. Vienas jų buvo nuolatinis maisto produktų stygius, kitas – auganti būtinybė pademonstruoti socializmo kaip dominuojančios ideologijos pagrįstumą, todėl ryškus kasdienio gyvenimo pagerėjimas buvo neišvengiamas (Crowley, Reid 2010). Vienu iš tokio pagerėjimo simbolių galima būtų laikyti ir kolektyvinius sodus, nuklojusius, ko gero, visų Sovietinių respublikų miestų pakraščius.

Taigi, kolektyviniai sodai yra Sovietų Sąjungai būdingų kultūrinių, politinių ir socialinių procesų rezultatas, o šio eksperimento palikimas Lietuvoje suformavo specifinę gyvenamąją terpę. Ši terpė sovietmečiu buvo viena iš nedaugelio galimybių reikštis nuslopintam privačios nuosavybės poreikiui. Pakitus politinei šalies santvarkai, pasikeitė ir miestų planavimo principai, tačiau kolektyviniai sodai iki šių dienų išliko „pilkąją zoną“, kurioje vyksta netipiniai urbanizacijos procesai, būdingi būtent Sovietinio bloko šalims.

Šis straipsnis yra skirtas kokybinei kolektyvinio sodo reiškinio analizei – siekiama suprasti, kodėl ir kaip šis reiškinys atsirado bei vystėsi. Pasitelkus turinio lyginamąją analizę, straipsnyje siekiama ne tik parodyti priežastinius ryšius tarp kultūrinės sovietmečio aplinkos, ekonominės situacijos ir teisinio reguliavimo, bet taip pat ieškoti iki šių dienų besikartojančių tendencijų. Keliami prielaidai, kad

nors ideologiškai kolektyvinio sodininkavimo idėja neatšiejama nuo bendruomeninių pagrindų paremtų santykių, visgi realybėje tokios miesto teritorijos tiek sovietmečiu, tiek ir šiomis dienomis yra individualizmo ir neformalių procesų raiškos laukas, su kuriuo siejamas nuolatinis teisinio reguliavimo ir realios miesto vystymosi praktikos nesuderinamumas.

Straipsnį be įvado ir išvadų sudaro šešios dalys. Pirmosios dvi dalys yra skirtos kolektyvinio sodo reiškinio atsiradimui socialistinio miestų planavimo kontekste aptarti ir atskleisti kultūrinių įpročių formavimosi prielaidas. Trečioji ir ketvirtoji teksto dalis yra skirta aprašyti kolektyvinių sodų kūrimosi Lietuvoje istorijai, įvardinant kertinius atsiradimo etapus, su tuo susijusį teisinį reguliavimą ir architektūros raišką. Paskutinėse teksto dalyse, remiantis postsovietinių šalių neformaliai apgyvendintų teritorijų tyrimais, bandoma atskleisti po Lietuvos nepriklausomybės atkūrimo kolektyviniuose soduose prasidėjusius kaitos procesus. Pasitelkiant kelių charakteringų sodų teritorijų pavyzdžius, iliustruojama konversijos į individualių gyvenamųjų namų teritorijas problematika.

### Socialistinio miesto atsiradimas

Kolektyvinių sodų atsiradimas Lietuvoje buvo XX amžiaus viduryje pradėto ir iki pat nepriklausomybės besitęsio Lietuvos miestų reorganizavimo dalis. Šis procesas vyko

vadovaujantis Sovietų Sąjungoje įsivyravusia miesto planavimo praktika ir buvo smarkiai priklausomas nuo centrinės valdžios vykdytos urbanistikos politikos. Kitaip tariant, buvo kuriamas socialistinis miestas, skirtas gyventi specifinei sovietinei visuomenei. Socialistinio miesto idėjos ištakas galima aptikti gerokai anksčiau nei XX amžius, o su tuo siejamų utopinių vizijų geografija peržengia buvusios Sovietų Sąjungos ribas.

Jau viduramžiais Vakarų Europoje egzistavo įvairios religinės bei agrarinės bendruomenės kuriose dirbama žemė priklausė visam kolektyvui, o ne atskiriems asmenims ar šeimoms. Ne išimtis ir Rusija, kurioje egzistavę valstiečių kaimai, vadinami „община“ arba „мир“, buvo vienu iš kolektyvizmo pavyzdžių žinomų komunizmo ideologams. Ilgą laiką egzistavo ne tik kolektyvinio gyvenimo praktinių pavyzdžių, bet ir idealizuotų teorinių modelių, kurie, be kita ko, inspiravo ir komunizmo ideologus (Miliutin 1975).

Chrestomatiniais kolektyvizmu paremtu utopinio mąstymo atvejais yra laikoma 1516 m. išleista Thomas More knyga „Utopia“ arba jo amžininko Tommaso Campanella knyga „Civitas Solis“. Tiek šiuose, tiek jų įkvėptuose veikaluose dažnai akcentuojama bendra nuosavybė, bendras ūkis, taip pat galima aptikti nuorodų į bendro kolektyvinio darbo svarbą. Ne išimtis ir vėlesni bandymai Europoje ir Amerikoje kurti komunas, utopines bendruomenes arba joms tinkamas architektūrinės bei urbanistines struktūras: Phalanstère, New Harmony, Oneida, Familistère ir kiti bandymai iliustruoja dar vieną kolektyvizmu grįstų eksperimentų bangą.

Prielaidas šiam eksperimentavimui sudarė sparti industrializacija ir su ja siejamos miestų ir kaimų problemos. Situacija skatino ieškoti alternatyvų, kaip apgyvendinti darbininkus, sutelkti juos greta pramonės ar žemės ūkio resursų, užtikrinti jų darbingumą, išlaikyti ryšį su gamta. Ne vienas toks pavyzdys jau tapo architektūros ir urbanistikos istorijos klasika, kuri darė įtaką ne tik architektams, bet ir kairiesiems intelektualams. Miestų planavime bene ryškiausią pėdsaką paliko 1902 m. išleista Ebenezerio Howardo knyga „Rytojaus miestai sodai“ (Samalavičius 2008), kuri iš dalies tęsė savo pirmtakų mąstymo tradiciją: akcentavo bendruomeninius ryšius, gyvenimo komforto gerinimą atsisakant industrinio miesto bėdų ir pakeičiant jas privalumais gyvenimo užmiestyje, gamtos apsuptyje.

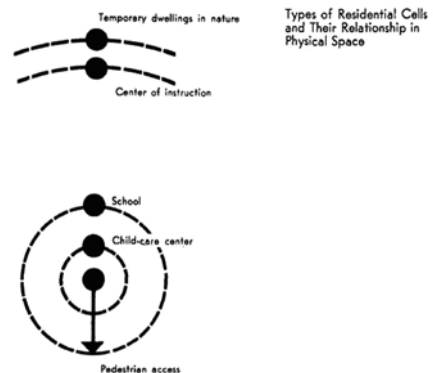
XX amžiaus antrajame ir trečiajame dešimtmečiais Rusijoje varžėsi kelios skirtingos miestų raidos idėjos. „Miesto sodo“ idėjų sekėjai siūlė mažaaukštę, dažnai individualią statybą, bet toks kelias vargiai atitiko egzistavusių ekonominių ir demografinių problemų mastą (Khan-Magomedov 1987). Tuo pat metu disurbanistai siūlė decentralizaciją, naujų gyvenamųjų kompleksų statybą už

miesto, egzistavo idėjos, kad ateityje visa šalis bus nuklota tolygiu infrastruktūros tinklu, todėl visi gyvens gamtos apsuptyje, bus galima plačiai naudoti mobilius namus, laikiną būstą, išskaidyti miestus į smulkesnius darinius, tolygiai pasklidusius visos šalies teritorijoje (Scott 2009).

Visgi realiausiai priimta urbanistų stovyklos pozicija, siūlysi intensyviai vystyti miestus, didinti jų tankumą, mažinti asmeniui tenkantį gyvenamąjį plotą. Panašūs siūlymai tuo metu buvo gana populiarūs, pavyzdžiui CIAM taip pat diskutavo apie egzistencinį minimumą, tačiau Sovietų Sąjungoje netrūko itin radikalių idėjų. 1930 metais išleistoje Miliutin'o knygoje aprašomos ne tik kuklios gyvenamosios ląstelės, bet ir kabinos miegui. Nors pats Miliutin'as apie tokius siūlymus atsiliepia kritiškai, bet jų egzistavimas iliustruoja to meto avangardo radikalumą. Šie siūlymai ir masyvių komunalinių pastatų statyba vertė ieškoti būdų kompensuoti erdvės stygių ir silpnėjančių ryšių su gamta.

Vienas iš siūlymų – rekreacija periferijoje. Toks laisvalaikis gamtoje minimas ir Maskvos universiteto architektūros fakultetui skirtoje knygoje „Idealus komunistinis miestas“, kuri buvo parašyta penktojo dešimtmečio pabaigoje (Gutnov 1968). Knygoje teigiama, kad gyvenamasis būstas turi leisti žmogui atgauti „fizines ir dvasines jėgas“, o vienam suaugusiajam pakankamas būsto plotas yra ~20 kvadratinė metrų. Dėl nedidelio būsto ploto siūloma kuo daugiau kasdienių funkcijų iškelti į visuomeninį sektorių, o susilpnėjusių ryšių su gamta kompensuoti panoraminiais vaizdais arba užtikrinant galimybę epizodiškai naudotis gamtoje įrengtais nedideliais laikiniais būstais.

„Norint vilą padaryti prieinamą eiliniam vartotojui reikia masinės nedidelių namų statybos, kiekvienam nameliui skiriant mažą žemės gabalėlį“, rašoma knygoje. Toks siūlymas iš esmės atitiko sodo namelio kolektyviniame sode principus. Čia pat autoriai užsimena, kad individualių namų



1 pav. Laikinas apgyvendinimas gamtoje ir jo ryšys su miesto gyvenamosiomis teritorijomis (Gutnov 1968)

Fig. 1. Temporary accommodation in nature and its relationship with the city's residential areas (Gutnov 1968)

statyba miesto periferijoje prieštarauja poilsio gamtoje logikai, todėl reikia vengti didelių žmonių kiekių nuolatinio apgyvendinimo monotoniškuose priemiesčiuose, kaip tai daroma Amerikoje.

Taigi, kolektyvinės gyvenamosios ir kolektyvinio darbo idėjos nebuvo naujas reiškinys. Nors nuo More'o iki Sovietų Sąjungos aušroje egzistavusio Rusijos avangardo siūlytos utopinės idėjos dažnai nebuvo pritaikomos tiesiogiai, bet jos sudarė ideologinį pagrindą atsirasti socialistinio miesto teorijai. Dar daugiau – privačios nuosavybės eliminavimas leido iš esmės permąstyti miestų sandarą ir jame vykstančius procesus, skaidyti miestą į atskiras funkcines zonas, kas buvo būdinga ne tik Sovietų Sąjungai, bet ir modernistiniam miesto planavimui apskritai. Nors urbanistikoje kolektyvizmas ir nebuvo nauja tema, bet Sovietų Sąjungoje susidarė sąlygos pirmą kartą šias vizijas realizuoti stambiu mastu. Taip susikūrė terpė, kurioje miestus supantys nederlingi plotai galėjo būti po nedidelį lopinėlių išdalinti masinės statybos rajonuose susigrūdusiems sovietiniams piliečiams.

### **Vietos kultūros ir ekonominio gyvenimo įtaka**

Siekis per gyvenamąją aplinką transformuoti visuomenę dominavo oficialiajame diskurse, bet visgi kolektyvinis sodininkavimas anksčiau minėtose vizijose toli gražu nebuvo pagrindinis būsimos visuomenės kasdienybės elementas. Sovietų Sąjungos kūrimosi pradžioje buvo sprendžiama visas pluoštas kitų svarbių miesto problemų, pavyzdžiui, darbo jėgos perkėlimas į miestus, būsto stygius ir miesto infrastruktūros problemos. Taigi, kolektyvinių sodų tradicijai atsirasti reikėjo papildomo faktoriaus – specifinės kultūrinės terpės sietinos ne tik su kolektyvizmu, bet ir su individualizmu, asmeninės gerovės siekiu. Taigi, siekiant suprasti kolektyvinio sodo fenomeno atsiradimo priežastis svarbu suvokti, kokioje visuomenėje šis reiškinys atsirado.

Rusijoje nuo 18 amžiaus egzistavo specifinė vasarnamių rūšis – užmiesčio namas (*rus. дача*). Iš pradžių užmiesčio namais buvo vadinamos Peterburgo aukštuomenės užmiesčio rezidencijos, dažnai stovėjusios žemėje, gautoje dovanų iš caro, bet ilgainiui šią tipologiją papildė ir inteligentijos nuomojami vasarnamiai, o plečiantis miestui užmiesčio namai (vadinamosios „dačios“) ėmė maišytis su priemiestinėmis teritorijomis (Lovell 2003). Augant miestams, sezoninis poilsis gamtoje tapo visuotiniu reiškinium, nesvetimu skirtingos profesijos ir socialinės klasės miestiečiams.

Pasak Stephen Lovell, šis į visuomenės sąmonę įsireiškęs reiškinys egzistavo ne tik carinėje Rusijoje, bet iš esmės išliko ir Stalino valdymo metais. Nors Sovietų Sąjungoje

oficialiai neegzistavo privati nuosavybė, bet Stalino valdymo metu buvo bandoma diegti tokius darinius kaip užmiesčio namų kooperatyvai, o partinis elitas galėjo tikėtis privilegijų, tarp kurių, buvo ir galimybė naudotis valstybės jiems skirtais vasarnamiais. Sistemoje, kuriai buvo nesvetimas skirstymas į lygius ir lygesnius, vasarnamis demonstravo asmens statusą, bet tuo pačiu tapo kontrolės priemone, leidusia užsitikrinti lojalumą tų, kurie nenorėjo panašių privilegijų prarasti.

Nors užmiesčio namus ir galima laikyti kolektyviniuose soduose atsiradusių vasarnamių prototipu, bet jie aprėpia kur kas platesnę tipologinę įvairovę. Užmiesčio namai buvo siejami su privilegijomis, laisvalaikiu, pramogomis, užuovėja gamtoje, bet nebūtinai su sodininkavimu, tuo labiau su sodininkavimu kaip ekonomine būtinybe. Situacija pasikeitė dėl pokario metu susidariusio resursų stygiaus. Tuomet vienu iš būdų spręsti aprūpinimo maistu problemas tapo nedidelių žemės plotų skyrimas gyventojų sodininkavimui (Struyka 1996). Taip susikūrė prielaidos nedidelį žemės plotą naudoti, kaip asmeninę nuosavybę. Visų pirma tai turėjo suteikti galimybę šeimai turėti papildomą maisto šaltinį todėl iš pradžių statybos soduose buvo draudžiamos.

Pasak S. Lovell, Chruščiovo valdymo metais kolektyviniuose soduose leidus statyti riboto dydžio namelius daugybei Rusijos miestų gyventojų tai tapo galimybe turėti savo nedidelį užmiesčio namo atitikmenį. Ši sezoninė užuovėja gamtoje darėsi vis aktualesnė besiplečiant miestams ir didėjant iš kaimų atvykusių, bet agrarinių tradicijų, dar nepamiršusių gyventojų skaičiui. Atmetus privačios žemės idėją, kolektyvinis sodas tapo užuovėja kurioje, bent jau neoficialiai išliko galimybė valdyti asmeninį turtą.

Kolektyvinio sodininkavimo pavyzdžių galima aptikti ne tik buvusioje Sovietų Sąjungoje, bet ir Olandijoje, Skandinavijos šalyse, Prancūzijoje, tačiau šie reiškiniai nėra tapatūs. Dėl specifinės kultūrinės terpės Sovietų Sąjungoje sodo nameliui teko ypatingas vaidmuo, į sodus buvo žiūrima kaip į antrąjį būstą ir statuso simbolį, kas Europoje nebuvo įprasta. Sovietų Sąjungoje egzistavusi ekonominė situacija, politinė ideologija ir visuomenės įpročiai sukūrė prielaidas specifiniam kolektyvinio sodo tipui atsirasti (sezoninis būstas, vasarnamis, šeimos materialinio aprūpinimo šaltinis ir t. t.) Tipologija, kurios ištakos atsirado Cariniame Peterburge, vėliau įgavo naują formą Maskvos ir kitų didžiųjų Sovietinės Rusijos miestų pakraščiuose, o tuo pačiu atkeliavo ir į Lietuvą. Taigi, Lietuvoje atsiradę kolektyviniai sodai buvo dalis urbanizacijos proceso, apėmusio visą Sovietų Sąjungą su visomis to pasekmėmis ir kultūrine specifika.

## Kolektyvinių sodų formavimo Lietuvoje ištakos ir priežastys

Pirmieji kolektyviniai sodai Lietuvoje įkurti 1951–1953 m. (Štembokas 1959), tačiau oficialiai juos pradėta steigti 1959 m., įkūrus Lietuvos sodininkystės draugiją. Būtent šie metai ir laikomi kolektyvinės sodininkystės Lietuvoje pradžia (Bronušas 1988).

Miestų vykdomieji komitetai buvo įpareigoti skirti laisvas valstybines žemes įmonėms, įstaigoms ir organizacijoms, kad šios padalintų žemę sklypeliais kiekvienam savo darbuotojui. Šiam procesui valdyti prie kiekvienos iš įmonių būdavo įkuriami sodininkų bendrijos. Žemė, skirta sodams, turėjo būti paimta iš valstybinio rezervo ar valstybinio miškų fondo žemės, kurioje nebuvo miško arba augo mažaverčiai miško želdiniai, taip pat galėjo būti suteikiamos įvairios žemės atraizos, smulkių kontūrų sklypai, nepatogi dirbti žemė, kuri negalėjo būti panaudota kolūkių, tarybinių ūkių ir kitų žemės ūkio įmonių visuomeniniam ūkiui<sup>1</sup>. Sodų steigimu ir vystymu rūpinosi prie įmonių įkurtos sodininkų bendrijos. Joms buvo patikėta parengti kolektyvinių sodų masyvo planą, paskirstyti sklypus darbuotojams. Gauti žemės sklypą galėjo beveik visi norintys. Kolektyvinio sodo žemės būdavo suskirstomos į sklypelius po 6–12 arų, kuriuos prižiūrėjo vienas sodininkas (Bronušas 1988). Jis privalėjo apsodinti sklypelį sodo projekte nurodyta tvarka vaismedžiais ir uogakrūmiais, tarpueiliuose auginti gėles ir daržoves, laikytis agrotechnikos reikalavimų, kovoti su sodų ir daržų kenkėjais bei ligomis (Bronušas 1988). Sodo sklypas nebuvo sodininko nuosavybė.

Kaip vienos pagrindinių kolektyvinių sodų steigimo priežasčių Lietuvoje buvo įvardintos ekonominės. 1959 m. Lietuvos sodininkystės draugijos paskelbtose kolektyvinių sodų vidaus tvarkos taisyklėse teigta, kad kolektyviniai sodai organizuojami turint tikslą papildomai aprūpinti darbininkus ir tarnautojus vaisiais, uogomis, daržovėmis, gėlėmis, bitininkystės produktais (Lietuvos sodininkystės draugijos... 1976). Vis dėlto, kraštovaizdžio architektė Irena Marija Daujotaitė mano, jog tai viso labo tebuvo vienas iš pretekstų<sup>2</sup>. Jos nuomone, daugiausiai trūkdavo mėsos produktų, tačiau gyvulius laikyti soduose buvo draudžiama. Sodai, visų pirma buvo skirti spręsti gyventojų užimtumo problemą. I. M. Daujotaitė taip pat pastebi, jog sovietmečiu miestus užplūdo žmonės iš kaimo, norintys ir toliau

puoselėti sodininkavimo kultūrą. Oficialiai taip pat skelbta, jog sodai turėtų padėti skiepyti vaikams ir jaunuoliams melę darbui bei gamtos produktams (Lietuvos sodininkystės draugijos... 1976).

Dar vienas svarbus vyriausybės skelbtas kolektyvinių sodų uždavinys – tenkinti miesto žmonių darbo ir poilsio reikmes. „Tarnautojui, išsėdėjusiam darbo kabinete ištisas valandas, darbininkui, visą pamainą dirbusiam prie staklių ar konvejerio, mokytojui po įtempto darbo mokykloje – gal ir nėra geresnio darbo ir poilsio derinio, kaip veikla sode, gryname ore, su lengvu įrankiu rankose” (Juška 1964). Sodai buvo suvokiami kaip sveiko poilsio organizavimo forma, užtikrinanti aktyvų ir sveiką dirbančiųjų poilsį savaitgaliais.

Vis dėlto, dėl kolektyvinių sodų steigimo priežasčių vyrauja ir kontraversiškių nuomonių. Kolektyvinių sodų masyvus projektavęs kraštovaizdžio architektas Alvydas Mituzas pastebi, kad masinis šių teritorijų steigimas buvo vienas iš būdų nuolat įdarbinti socialistinį žmogų taip ištraukiant jį iš politikos<sup>3</sup>. Butas daugiabutyje, kolektyvinis sodas ir garažas atskirose miestų vietose nepaliko laiko politikavimui. Sodo veikla buvo labai intensyvi, pareikalavo daug laiko ir jėgų. Kaip pastebi A. Mituzas, ilgainiui tai tapo ne maloniu užsiėmimu, o prievole.

## Normatyvinių dokumentų įtaka kolektyvinių sodų formavimuisi ir kaitai sovietmečio Lietuvoje

Kolektyvinių sodų organizavimas bei statyba juose buvo griežtai reglamentuota. Atsižvelgiant į priimtus teisės aktus, sodų formavimąsi bei jų architektūrinę raišką būtų galima suskirstyti keliais etapais.

Pirmieji normatyviniai aktai, reglamentavę kolektyvinių sodų organizavimą Lietuvoje pasirodė 1961 m., Lietuvos TSR Ministrų Tarybai priėmus nutarimą „Dėl esamų kolektyvinių sodų žemės naudojimo ir sklypų naujiems kolektyviniams sodams skyrimo tvarkos“<sup>4</sup>. Iki tol visoje Lietuvoje jau buvo suformuoti 62 kolektyviniai sodai, kurių bendras plotas užėmė daugiau kaip 400 ha (Dikčius 1962), tačiau, kaip teigė A. Dikčius, buvo nepakankamai prisilaikoma grožio ir estetikos reikalavimų (Dikčius 1962).

Priimtas nutarimas įpareigojo Valstybinį statybos ir architektūros reikalų komitetą parinkti sodams tinkamas vietas – tokias, kurios ateityje nebus reikalingos valstybinėms

<sup>1</sup> Lietuvos TSR Ministrų Tarybos 1984 metų gruodžio 20 d. nutarimas Nr. 1286 „Dėl kolektyvinės sodininkystės ir daržininkystės organizavimo sutvarkymo“.

<sup>2</sup> Iš pokalbio su Irena Marija Daujotaite – kraštovaizdžio architektė, Lietuvos kraštovaizdžio architektų sąjungos nare; 2014 m. lapkričio 21 d., Vilnius.

<sup>3</sup> Iš pokalbio su Alvydu Mituzu – kraštovaizdžio architektu, Lietuvos kraštovaizdžio architektų sąjungos primininku; 2014 m. lapkričio 26 d., Vilnius.

<sup>4</sup> Ministrų Tarybos 1961 m. gruodžio 2 d. nutarimas Nr. 711 „Dėl esamų kolektyvinių sodų žemės naudojimo sutvarkymo ir sklypų naujiems kolektyviniams sodams skyrimo tvarkos“ (Žin., 1961, Nr. 35–283).



2 pav. A. Deltuvas piešinys leidinyje „Mūsų sodai“ (Nr. 10 (222), 1977)

Fig. 2. Deltuvas A. drawing in the journal “Mūsų sodai” (Nr. 10 (222), 1977)



3 pav. PN-51 pensiono tipo pastato projektas. Vienos sekcijos plotas: a) bendros paskirties patalpa 12 m<sup>2</sup>; b) virtuvėlė 5,1 m<sup>2</sup>; c) tualetas 1,7 m<sup>2</sup>; d) terasa 9,3 m<sup>2</sup>. Projekto autorė – V. Sakalauskaitė („Mūsų sodai“ Nr. 6(182), 1974)

Fig. 3. PN - 51 boarding-type building project. Area of one section: a) general-purpose room of 12 m<sup>2</sup>; b) kitchenette 5.1 m<sup>2</sup>; c) WC 1.7 m<sup>2</sup>; d) terrace 9.3 m<sup>2</sup>. Project author V. Sakalauskaitė („Mūsų sodai“ No. 6(182), 1974)

ar visuomeninėms statyboms, taip pat numatyti sodų vietos parinkimo ir suplanavimo tvarką. Klausimas dėl vasarinių namelių statybos kolektyviniuose soduose buvo pradėtas kelti vos įsteigus Lietuvos sodininkų draugiją (Kulys 1959), ir kai kuriuose sklypuose imtos statyti įvairios pastogės (Dikčius 1962). Vis dėlto, oficialiai, remiantis pirmuoju nutarimu, soduose neleista statyti jokių pastatų, išskyrus lengvo tipo ūkinius trobesius viso kolektyvo bendriems reikalams.

1963 m. šį nutarimą papildė Valstybinio statybos reikalų komiteto įsakymas „Dėl statybos kolektyviniuose soduose kontrolės sustiprinimo“<sup>5</sup>, kuriame nurodyta, jog miesto ribose esančiame kolektyviniame sode statomų

<sup>5</sup> VSRK 1963 m. liepos 31 d. įsakymas Nr. 126 „Dėl statybos kolektyviniuose soduose kontrolės sustiprinimo“.

bendro naudojimo paviljonų užstatomas plotas negali būti didesnis kaip 4 kv. m, o sode už miesto ribų – ne didesnis kaip 8 kv. m vienam sodininkui.

Vis labiau plečiantis kolektyviniams sodams normatyvai, apibrėžiantys statybas soduose, švelnėjo. 1966 m. Lietuvos Ministrų Taryba išleido nutarimą „Dėl tolesnio darbininkų ir tarnautojų kolektyvinės sodininkystės plėtimo“<sup>6</sup>, kuriuo leista statyti atskirus ar suporintus sodo namelius iki 25 kv. m ploto, taip pat šiltnamius iki 20 kv. m ploto. Čia galima išskirti antrąjį kolektyvinių sodų formavimo etapą, trukusį ilgiausiai.

Pradėti rengti pirmieji tipiniai sodo namelių projektai. 1969 m. LSD Centro valdyba buvo paskelbusi 12 tipo įvairių projektų (Antrasis konkursas... 1969). Architektų sąjunga ėmėsi skelbti konkursus sodo nameliams projektuoti. Tačiau klausimas dėl architektūrinės sodų išraiškos išliko aktualus ir spaudoje ne kartą keltas (Suveizdienė 1969). Sodo nameliai buvo statomi kiekvieno sodininko savo jėgomis, o viena iš esminių problemų su kuria jie susidūrė – tai statybinių medžiagų trūkumas. Neretai būdavo naudojamos senų, nugriautų pastatų statybinės atliekos (Daukša 1970). Tipinių sodo namelių projektų pavyzdžiai taip pat nebuvo laikomasi. Nors Lietuvos sodininkų draugijos skyriai buvo įpareigoti kontroliuoti, kaip vyskta statybos kolektyviniuose soduose, dažniausiai tai tebuvo formalus įsakymas. Šios problemos buvo akivaizdžios ir tuometinė spauda jas neretai pašiepavo (2 pav.).

Siekiant užtikrinti didesnę architektūrinę kolektyvinių sodų kokybę Lietuvos sodininkų draugija ėmėsi organizuoti gražiausiai tvarkomų sodybų konkursus. Vienas pirmųjų tokių konkursų įvyko 1967 m., o jo laimėtojai buvo apdovanojami pinigineis premijomis (Gražiausios sodybos... 1967).

1974 m. Lietuvos Ministrų Taryba priėmė nutarimą „Dėl priemonių kolektyvinės sodininkystės pažeidimams šalinti“<sup>7</sup>. Anot šio nutarimo, siekiant pašalinti pažeidimus dėl savavališkai didinamo sodų namelių ploto, tipinių projektų nesilaikymo, sodo namelių statyba buvo uždrausta, laikinai uždrausta skirti žemės sklypus naujiems kolektyviniams sodams steigti. Leista statyti tik bendro naudojimo statinius ar įrenginius, pensiono tipo vasarnamius, kuriuose vienai šeimai skirta ne daugiau kaip 25 kv. m ploto. Komunalinio ūkio projektavimo institutas parengė keletą tokių pensiono tipo pastatų projektų (Gaulia 1974) (3 pav.). Vis dėlto, šis nutarimas galiojo keletą metų, kolektyvinių

<sup>6</sup> Ministrų Tarybos ir Respublikinės profsąjungos tarybos 1966 m. vasario 15 d. nutarimas Nr. 72 „Dėl tolesnio darbininkų ir tarnautojų kolektyvinės sodininkystės plėtimo“ (Žin., 1966, Nr. 7–58).

<sup>7</sup> Ministrų Tarybos ir Respublikinės profsąjungos tarybos 1974 m. sausio 21 d. nutarimas Nr. 35 „Dėl priemonių kolektyvinės sodininkystės pažeidimams šalinti“ (Žin., 1974, Nr. 4–29).

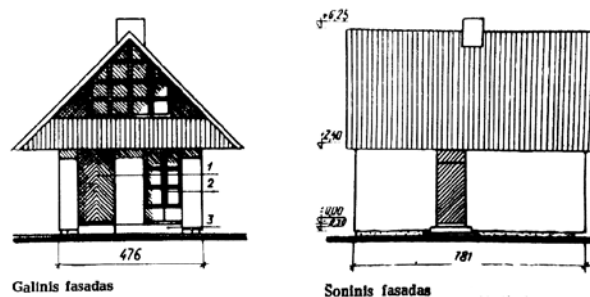
sodų plėtra tuo metu buvo pristabdyta, todėl suprojektuotų ir išlikusių tokių sodų projektų beveik nėra.

1977 m. prasidėjo trečiasis, paskutinis, sodų formavimosi etapas, kuomet statybos kolektyviniuose soduose buvo dar labiau liberalizuotos. Lietuvos Ministrų Tarybai priėmus nutarimą „Dėl kolūkiečių, darbininkų, tarnautojų bei kitų gyventojų asmeninių pagalbinių ūkių ir kolektyvinės sodininkystės bei daržininkystės“<sup>8</sup> soduose leista statyti 45 kv. m. vasarinio tipo sodo namelį, taip pat 15 kv. m ūkinį bloką, 20 kv. m neapšildomą šiltnamį ir 18 kv. m ploto stoginę lengvajam automobiliui, po nameliu buvo galima įsirengti rūšį (Tipiniai darbininkų... 1979). Pasirodė naujų tipinių sodo namelių projektų, taip pat buvo parengti ir ūkinių priestatų, stoginių, pavėsinių, net šiltnamių tipiniai projektai, išleisti tipinių projektų katalogai. Kai kurie iš projektų parengti garsių to meto architektų – Gedimino Baravyko (sodo namelis S-45-2) (4 pav.), J. Zonio (sodo namelis S-45-3), V. Zubraus (sodo namelis S-45-9) ir kt.

### Neplaningi miesto kaitos procesai nepriklausomoje Lietuvoje

Per pastaruosius du dešimtmečius kolektyvinių sodų teritorijos Vilniaus mieste nepastebimai virto gyvenamaisiais kvartalais. Ne tik sovietiniai 4 kv. m ploto bendro naudojimo paviljonai, bet ir žymiai liberalesni aštunto dešimtmečio vasarnamiai netruko tapti istorine relikvija. Menkai reglamentuotų statybų metu jų vietą ir didžiąją dalį 6 arų sklypo aplink užėmė lietuviškoji gero gyvenimo vizija – vienbutis namas. Reaguojant į šį stichišką kaitos procesą 2015 m. bendrojo plano sprendiniuose buvo numatyta sodininkų bendrųjų teritorijų konversija į individualių gyvenamųjų namų teritorijas, kas teoriškai skelbė sovietinių kolektyvinių sodų eros pabaigą. Šioje teksto dalyje remiantis postsovietinių šalių neformaliai apgyvendintų teritorijų tyrimais bandoma giliau pažvelgti į šį kaitos procesą.

Tyrėjai P. Juškevičius, S. Mozūriūnaitė ir S. Motieka savo straipsnyje „Lietuvos urbanistinių sistemų transformacijos ir mutacijos“ kalbėdami apie per pastaruosius du dešimtmečius Lietuvoje susiformavusias urbanistikos problemas atkreipia dėmesį į spontaniškus, teritorijų planavimo dokumentuose (svarbiausia – bendruosiuose planuose) nenumatytus procesus, kuriuose aktyviai dalyvauja bei juos inicijuoja gyventojai, verslo atstovai, skatinami susiklosčiusių sąlygų ir aplinkybių bei tikslų. Problemos esmė



4 pav. Gedimino Baravyko suprojektuoto sodo namelio projektas („Statyba ir architektūra“ Nr. 6, 1980)

Fig. 4. Garden house project designed by Gediminas Baravykas („Statyba ir architektūra“ Nr. 6, 1980)

urbanistinėje terpėje yra ta, kad Lietuvoje tokie savaiminiai procesai ir jų pasekmės (juos siūloma vadinti mutacijomis) urbanistinėse struktūrose, funkcinėje ir socialinėje raidoje bei kitose urbanistikos srityse oficialiai nėra pripažinti. Dėl šios priežasties informacija, galinti padėti objektyviai identifikuoti pačius urbanistinius procesus, vertinti jų neigiamas bei teigiamas pasekmes, formuoti atitinkamas reguliavimo strategijas ir konkrečius mechanizmus nėra kaupiama ir analizuojama (Juškevičius *et al.* 2009).

Šią problemą autorius P. Juškevičius yra įvardinęs ir anksčiau. Savo straipsnyje kartu su K. Juneikaite jis teigia, jog, nepaisant dabartinės visuotinai pripažintos ir oficialios, nuolat pabrėžiamos darniosios plėtros planavimo koncepcijos, situacija realybėje yra žymiai sudėtingesnė. Savaiminiai urbanistinių struktūrų kaitos procesai, sunkiai valdoma metropolizacija ir planuotojų priklausomybė nuo politikų kompetencijos ir suinteresuotumo leidžia daryti išvadą, jog dabartinė teritorijų planavimo sistema yra dvi-prasmė. Pirmą, ji konservatyvi, nes iki šiol nesugebėjo įvertinti ir atsikratyti funkcinio zonavimo principų. Antra, nesugeba identifikuoti šiuolaikinių dinaminių procesų, dėl ko neturi ir priemonių jiems valdyti. O tai savo ruožtu lemia didelę įvairiausio turinio konfliktų tikimybę (tą patvirtina praktika), kuriems išspręsti sistema nenumatė arbitražo instituto (Juškevičius, Jauneikaite 2008).

Tarptautinėje mokslinėje literatūroje kalbant apie neplaningus, savaiminius miesto kaitos procesus priimta vartoti neformalumo terminą. Neformalumas naujojoje architektūros teorijoje pirmiausia suvokiamas kaip savitas urbanizacijos procesas, logika, kuria remiantis kuriamos ir valdomos skirtingos vertės erdvės. Toks savireguliacinis mechanizmas gimdo intensyvios emancipacijos zonas ir nebėra griežtai susietas tik su neturtingųjų aplinka. Urbanistinis susiskaldymas pasireiškia ne griežtu pasidalinimu tarp formalaus ir neformalaus, bet įgauna fraktalinę neformalios erdvės kūrimo taktiką (Roy 2011).

<sup>8</sup> Lietuvos Komunistų Partijos Centro Komiteto ir Lietuvos TSR Ministrų Tarybos 1977 m. lapkričio 17 d. nutarimas Nr. 414 „Dėl kolūkiečių, darbininkų, tarnautojų bei kitų gyventojų asmeninių pagalbinių ūkių ir kolektyvinės sodininkystės bei daržininkystės“ (Žin., 1977, Nr. 34-447; 1980, Nr. 36-541).

Neformalaus būsto istorija ir raida yra nevienalytis procesas pasižymintis skirtingomis kokybėmis (nuo lūšnynų iki prabangių rezidencijų), vietos (nuo priemiesčių iki miesto centrų ir saugotinių teritorijų) ir dydžio (nuo keleto statinių iki 50 000 gyventojų viršijančių rajonų) savybėmis (Tsenkova 2012: 295).

Lietuvos architektūros tyrimų kontekste terminas *neformalus* dažniausiai tapatinamas su nelegalumu. Literatūroje galime sutikti neformaliai urbanizuotų teritorijų terminą vartojamą kaip nelegaliai urbanizuotų teritorijų sinonimą. Tam turbūt didelę įtaką padarė ir vienas svarbiausių architektūros srities oficialiųjų dokumentų – LR statybos įstatymas. Įstatyme neformalaus veikimo pasekmei apibūdinti vartojama viena iš sąvokų „savavališka statyba“, už kurią numatoma griežta administracinė, arba išskirtinai atvejais baudžiamoji atsakomybė (LR Statybos įstatymas 2013). Neformalumo ir nelegalumo terminų sutapatinimas yra vienas veiksnių, lėmusių savaimingai susiklosčiusių erdvių konteksto kriminalizavimą ir marginalizavimą.

Kadangi, kaip jau minėta tekste, Lietuvos urbanistinėje terpėje savaiminiai miesto procesai ir jų pasekmės nėra oficialiai pripažįstami, tai lemia ir platesnių akademiųjų tyrimų šia tema stygių. Dėl šios priežasties tekste remiamasi vienos labiausiai nusipelnusių postsovietinių šalių miesto planavimo srities tyrėjų Sachos Tsenkovos baltųjų šalių tyrimais. Savo straipsniuose autorė atskleidžia išsamią neformalių gyvenviečių kilmės ir raidos schemą, kuri dėl istorinio, politinio ir ekonominio kontekstų panašumo yra aktuali analizuojant buvusių kolektyvinių sodų teritorijų tapimo vienbučių namų kvartalais procesą.

S. Tsenkovos teigimu, postsovietinės šalys turi ribotą neformalių procesų suvokimą, dėl specifinės Sovietų sąjungoje buvusios apgyvendinimo politikos, kuri užtikrino visuotinę teisę į būstą ir centralizuotą komunalinį ūkį. Kaip svarbiausius struktūrinius pokyčius paskatinusius neformaliai apgyvendintų teritorijų plėtrą postsovietinius pokyčius išgyvenusiose šalyse tyrėja išskiria: perėjimą iš totalitarinės į demokratinę politinę sistemą, perėjimą iš planinės į rinkos ekonomiką ir valdžios decentralizaciją. Kadangi šie politiniai, socialiniai ir ekonominiai pokyčiai pasiekė gyventojus greičiau nei valstybėms pavyko sukurti naujas miestų planavimo sistemas, nemaža dalis naujų būstų atsiradė neformalumo šešėlyje (Tsenkova 2012: 293).

Jungtinių Tautų Europos ekonominės komisijos studijoje, skirtoje neformaliai urbanizmui regione tirti, pabrėžiama, jog tai nėra tik planavimo problema, bet kur kas sudėtingesnis, sunkiai valdomas reiškinys, kuris, jei artimiausiu metu nebus imtasi atitinkamų veiksmų, gali turėti ilgalaikių neigiamų padarinių tvariam miestų vystymuisi (Tsenkova *et al.* 2009). Tarp JTEEK įvardintų ekonominių,

socialinių ir ekologinių neformalaus urbanizmo keliamų iššūkių galima išskirti keletą, kurie yra aktualūs ir straipsnyje aptariamame savaimingame sodų teritorijų konversijos kontekste. Tai neefektyvus, pavienis miesto teritorijų, kurios galėtų būti išnaudotos žymiai produktyvesnėms verslo ir socialinėms reikmėms, užstatymas, itin aukštos integravimo į miesto infrastruktūrą lėšų sąnaudos, komplikuoatas mokyklų ir kitų socialinių paslaugų sektoriaus pasiekiamumas bei netinkamų geriamojo vandens ir nuotekų sistemų keliami sanitarinės būklės pažeidimai.

Reikia atkreipti dėmesį, jog, kalbėdami apie neformaliai urbanizuotas sodų bendrijų teritorijas Lietuvoje, dažniausiai nesusiduriame su neteisėta veikla. Po Nepriklausomybės atgavimo sodininkams leidus privatizuoti savo sklypelius, jie tapo visaverčiais žemės savininkais su visomis iš to kylančiomis pasekmėmis. Dėl aukštų nekilnojamojo turto Vilniaus mieste kainų ir efektyvios miesto planavimo sistemos trūkumo namas sode tapo patrauklia gyvenamojo būsto alternatyva. Pagal Lietuvoje galiojantį reglamentą, nerengiant teritorijų planavimo dokumentų ar žemės valdos projektų ir nekeičiant pagrindinės žemės naudojimo paskirties (žemės ūkio į kitos paskirties), sodo sklype Statybos įstatymo nustatyta tvarka galima statyti ar rekonstruoti vieną vienbutį gyvenamąjį namą arba vieną sodo namą ir jų priklausinius (LR Statybos įstatymas 2013). Buvęs savivaldybės įmonės „Vilniaus planas“ vyriausiasis architektas M. Pakalnis viename iš interviu mini, jog faktiškai 6 arų sklype galima pasistatyti ir 500 kv. m ploto namą. Toks mažas daugiabutis teisiškai įforminamas kaip vienas butas ir tik vėliau Registrų centre išskaidomas į atskirus butus (Rašimaitė 2006).

### **Sodų bendrijų konversija į vienbučių gyvenamųjų namų teritorijas**

Prieš gerą dešimtmetį postsovietinėse šalyse prasidėjusi darnaus planavimo banga paskatino įtraukti neformalias teritorijas į BP reglamentus, kitaip sakant, jas paversti formaliomis. Šį procesą galime stebėti ir Vilniuje, kur 2015 metų BP buvo oficialiai įtvirtinta sodų bendrijų konversija, tai yra, miesto savivaldybei remiant, kompleksiskai suplanuotų (parengiant detaliuosius ar specialiuosius planus) sodų teritorijų inžinerinės bei susisiekimo infrastruktūros plėtra. Iš bendro 2299 ha sodų bendrijų ploto (26 163 sklypai) Vilniaus mieste, 2007m. rengiant bendrąjį planą buvo numatyta modernizuoti 300 ha šios teritorijos, pritaikant ją gyvenamajai statybai. Planuotas bendras konversijos potencialas – apie 600 ha. Įvertinus prognozuojamus rodiklius pokyčius, gyventojų migracija į sodų teritoriją 2015 m. turėjo pasiekti 9000.

Valdininkus spręsti konversijos klausimą skatino ir 2008 m. ekonominės krizės sąlygomis sustiprėjusi gyventojų migracija į kolektyvinius sodus, kur pigesnė žemė ar jos įsigyti visai nėra poreikio – sklypo paveldėjimo atveju. Dėl šios priežasties naujos plėtros projektai, nors ir dažniausiai siūlydami geresnę gyvenimo kokybę, buvo realizuojami daug vangiau nei chaotiška sodų konversija, kelianti žymiai didesnes socialinės, inžinerinės ir susisiekimo infrastruktūros plėtros problemas. Vilniaus miesto savivaldybės teritorijos bendrojo plano sprendinių įgyvendinimo stebėsenos 2007–2014 metų ataskaitoje pateikiamais duomenimis, 2007–2012 m. laikotarpiu net 43,2 proc. statybos leidimų naujiems gyvenamiesiems namams išduota būtent sodų bendrijų teritorijose. Daugiausiai naujų gyvenamųjų namų statoma sodų bendrijų teritorijose Verkių, Antakalnio, Naujosios Vilnios seniūnijose, kiek mažiau – Naujininkų sen.

Tyrėja S. Tsenkova, analizuodama įvairių postsovietinių šalių bandymus integruoti neformaliai urbanizuotas teritorijas į miesto struktūrą, juos vertina gana prieštaringai ir argumentuoja, jog realiai detaliųjų planų įgyvendinti atgaline data neįmanoma. Egzistuojančios konstrukcijos dažnai neatitinka naujų aukščio, ploto, kelių tinklo, įvairių saugos reikalavimų. Plataus masto nugriovimai, gyventojų iškeldinimai sumokant kompensacijas praktikoje taip pat yra neįgyvendinami. O tokiais atvejais, kai pažeidimai visgi nėra dideli ir teritoriją galima pritaikyti prie naujų planų, dažniausiai kokybiškai infrastruktūrai sukurti pritrūksta lėšų (Tsenkova 2012: 294).

Tai, kad formaliai įtvirtintai konversijai nepavyko stabilizuoti neformalios kaitos procesų patvirtina ir tebesitęsianti chaotiška sodininkų bendrijų teritorijų, kuriose konversija nebuvo remiama urbanizacija. Vienas ekstremaliausių tokių vietų pavyzdžių yra sodų bendrijos įsikūrusios Vilniaus tarptautinio oro uosto pašonėje. Šeštajame dešimtmetyje čia pradėti kurti kolektyviniai sodai užėmė ženkliai didesnę teritoriją ir buvo laikomi prestižiniais. Visgi tokia situacija ilgai nesitęsė ir modernėjantis oro uostas užėmė vis didesnę aplinkinių sodų dalį, o gausėjantys skrydžiai nuolat didino dirvos, oro ir garso taršą. Atgavus nepriklausomybę ir pradėjus kelti antro kilimo tako statybų klausimą, oro uostas mėgino išpirkti pašonėje esančius sodų sklypus, bet nepavykus susitarti dėl kainos, šis planas žlugo. Kadangi vieningas sprendimas dėl oro uosto plėtros lig šiol nėra priimtas, tiek senieji sodininkai, tiek naujakuriai per du dešimtmečius šį nepalankų gyvenimui žemės ruožą pavertė savo namais.

Susirūpinimą kelia tai, jog jau 2007 m. rengiant Vilniaus miesto bendrąjį planą, šioje zonoje esantys sodai pagal naująjį reglamentą pažymėti kaip infrastruktūros teritorijos, o BP skyriuje apie konversiją pažymima, jog

miesto savivaldybė nenumato remti sodininkų bendrijų teritorijų, esančių lėktuvų triukšmo zonoje, konversijos ir jų infrastruktūros plėtros. Ir nors pati savivaldybė šių sodų konversijai nepritarė, gyvenamųjų namų statyba lėktuvų triukšmo zonoje tebeliko galima, jeigu nėra viršijamos higienos normose nustatytos ribinės triukšmo ir taršos reikšmės (Vilniaus miesto savivaldybės... 2007).

Praėjus keletui metų po BP parengimo ta pati Vilniaus miesto savivaldybės taryba, vadovaudamasi Lietuvos Respublikos triukšmo valdymo įstatymo 13 straipsniu ir 2002 m. birželio 25 d. Europos Parlamento ir Komisijos direktyva 2002/49/EB dėl aplinkos triukšmo įvertinimo ir valdymo, kaip vieną iš triukšmo kartografavimo, prevencijos ir mažinimo programos tikslų įvardija Tarptautinio Vilniaus oro uosto sanitarinės triukšmo zonos suplanavimą ir patvirtinimą, bei priežiūrą, kad sanitarinėje zonoje nebūtų statomi (rekonstruojami) gyvenamieji namai ir kiti pastatai (Sprendimas dėl Vilniaus aglomeracijos... 2010). Nepaisant įvairių nutarimų ir Vilniaus miesto savivaldybės teritorijos bendrojo plano sprendinių įgyvendinimo stebėsenos 2007–2014 metų ataskaitoje išreikšto susirūpinimo, leidimai statyti gyvenamuosius namus šioje negyvenamoje infrastruktūrų teritorijoje ir toliau išduodami, o nuolatinių gyventojų skaičius, dėl palyginti žemos nekilnojamojo turto kainos nuosekliai auga.

Taigi, stebėdami, kaip keitėsi sodininkų bendrijų teritorijos Vilniuje nuo 2007 metų, kada buvo oficialiai įteisintų jų konversija, galime teigti, kad S. Tsenkovos skeptiškas planavimo atgaline data vertinimas nėra be pagrindo. Šią nuomonę patvirtina ir PB sprendinių įgyvendinimo stebėsenos 2007–2014 metų ataskaita. Nors joje ir sutinkama, kad dalyje bendrajame plane numatytų sodininkų bendrijų teritorijų konversija į mažo užstatymo intensyvumo gyvenamąsias teritorijas iš dalies vyko sėkmingai, visgi įspėjama, jog plačiąja prasme konvertuojamų sodų bendrijų urbanistinės aplinkos ir aptarnavimo infrastruktūros pritaikymo nuolat gyvenamos teritorijos funkcijoms problemos lieka nuosekliai neanalizuojamos, nesprendžiamos arba sprendžiamos fragmentiškai (Vilniaus miesto savivaldybės... 2015).

Tai, jog formali teritorijų konversija vyksta neefektyviai atskleidžia ir Vilniaus miesto problemų analizės gyventojų nuomonės aspektu duomenys. Sodininkų bendrijose pasistačiusių namus vilniečių apklausos rodo, jog nepaisant dešimtmetį trunkančios konversijos, problemos su kurioomis susiduria gyventojai išliko nepakitusios. Dažniausiai apklaustieji skundžiasi, kad nėra normaliai įrengtų gatvių, esami gruntkeliai labai siauri ir duobėti, trūksta elektros energijos galios, vandentiekio ir nuotekų kanalizavimo (2014–2020 m. 2014). Deja, kaip patirtis rodo, neverta



tikėtis, jog artimiausiu metu šios problemos bus pradėtos spręsti.

## Išvados

Socialistinis miestas XX amžiaus pirmoje pusėje sujungė masinius industrinės statybos metodus su kolektyvizmu paremta urbanistikos teorija. Kolektyvinio sodo tipologija egzistavo kaip viena iš tokio miesto sudedamųjų dalių ir yra neatsiejama nuo masinio gyventojų apgyvendinimo procesų (laikinas poilsis gamtoje, ryšys su gamta). Žvelgiant iš ideologinės pusės buvo akcentuojamas kolektyvinio darbo ir rekreacijos gamtoje aspektas, bet praktikoje sodai populiarėjo dėl neefektyviai funkcionavusios aprūpinimo maisto produktais sistemos, skatinusios kiekvieną šeimą asmeniškai spręsti produktų trūkumo klausimą.

Nors kolektyvinis sodininkavimas buvo praktikuojamas ne tik Sovietų sąjungoje, bet čia jis sumišo su carinėje Rusijoje gimusia užmiesčio namo – „dačios“ tipologija – gerovės ir statuso simboliu. Privačios nuosavybės atsisakymas sukūrė terpę, kurioje kolektyvinis sodas traktuojamas kaip viena iš nedaugelio progų valdyti turtą. Tokioje kultūrinėje terpėje kuklūs sodo nameliai tapo užmiesčio vilos pakaitalu, neoficialia nuosavo turto ir asmeninio statuso dalimi, kuri peržengė teisinio reguliavimo ribas.

Nors Lietuvoje kolektyvinių sodų organizavimas bei statyba juose buvo griežtai reglamentuota, gyventojai stengėsi maksimaliai išnaudoti esamas galimybes. Reglamentavimo ir realios praktikos neatitikimo sudarytą spaudimą liberalizuoti statybas soduose iliustruoja ir sovietmečiu priimti teisės aktai. Jiems kintant palaiptai pereita nuo visiško statybų draudimo iki žymiai švelnesnių apribojimų, leidusių statyti ne tik vasarnamius, bet ir kitus priklausinius (ūkinis pastatas, stoginė automobiliui, šiltnamis). Švelnėjant apribojimams, kolektyviniai sodai vis ryškiau transformavosi iš sodininkavimui skirtos erdvės į poilsio vietą, asmenines oazes ir antrąjį būstą. Didžiausios permainos kolektyvinių sodų teritorijose įvyko Lietuvai atgavus nepriklausomybę ir sodininkams leidus privatizuoti turėtus sklypelius.

Prieš gerą dešimtmetį postsovietinėse šalyse prasidėjusi darnaus planavimo banga paskatino neformalių teritorijų įtraukimą į BP reglamentus, kitaip sakant, formalizavimą. Ši vystymo kryptis buvo pasirinkta ir Vilniuje, kur 2015 metų BP buvo oficialiai įtvirtinta sodų bendrijų konversija į individualių namų kvartalus. Vilniaus BP sprendinių įgyvendinimo stebėsenos 2007–2014 metų ataskaitoje taip pat pripažįstama, jog plačiaja prasme konvertuojamų sodų bendrijų urbanistinės aplinkos ir aptarnavimo infrastruktūros pritaikymo nuolat gyvenamos teritorijos funkcijoms

problemos lieka nuosekliai neanalizuojamos, nesprendžiamos arba sprendžiamos fragmentiškai.

Apibendrinant visą kolektyvinių sodų atsiradimo ir vystymosi istoriją bei pastarųjų dešimtmečių Vilniaus miesto praktiką, galima teigti, kad artimiausiu metu reikšmingų permainų kolektyvinių sodų teritorijose tikėtis sunku – greičiausiai jos ir toliau išliks pilkosiomis miestų zonomis, kuriose balansuodamas ant legalumo ribos reiškiasi urbanistinis individualizmas. Didelė problema yra ne tai, kad čia vyko ir toliau vyksta spontaniški, teritorijų planavimo dokumentuose nenumatyti procesai, bet tai, kad jie oficialiai nėra pripažįstami ir išsamiai nagrinėjami. Dėl realios praktikos ir teisinio reguliavimo neatitikimo procesai formalizuojami jiems jau įvykus, o susidariusi situacija analizuojama mažai arba apskritai ignoruojama – kitaip tariant, einama tuo pačiu keliu, kuris tęsiasi nuo pat kolektyvinių sodų kūrimosi Lietuvoje pradžios.

## Literatūra

- Alekna, R. 1980. Jūsų sodui, *Statyba ir architektūra* 6: 24.
- Antrasis konkursas. 1969. *Mūsų sodai* 3(118): 23.
- Architectural theory. From the Renaissance to the present.* 2006. Koln: Taschen. 510 p.
- Bronušas, H. 1988. *Kolektyviniai sodai, jų užstatymas ir tvarkymas.* Vilnius: LIMTI.
- Gyvenamoji ląstelė tampa prognozių tyrimų objektu. 1972. *Statyba ir architektūra* 4: 12–15.
- Crowley, D.; Reid, S. 2010. *Pleasures in socialism: leisure and luxury in the Eastern bloc.* Evanston: Northwestern University Press, 14–15.
- Daukša, A. 1970. Darbo žmogaus sveikatai ir poilsiui, *Mūsų sodai* 2: 15.
- Dikčius, A. 1962. Kolektyvinius sodus tvarkykime kolektyviškai, *Mūsų sodai* 1: 3–4.
- Gaulia, A. 1974. Vasarnamiai sodams, *Mūsų sodai* 6(182): 19 p.
- Gražiausios sodybos. 1967. *Mūsų sodai* 10(101): 17–19.
- Gutnov, A. 1968. *The ideal communist city.* New York: George Braziller.
- Juška, A. 1964. Darbas ir poilsis kolektyviniame sode, *Mūsų sodai* 3(58): 22–23.
- Juškevičius, P.; Jauneikaitė, K. 2008. Urbanistinių struktūrų formavimo ir žemės naudojimo klasifikavimo problematika, *Urbanistika ir architektūra* 32(4): 240–247.
- Juškevičius, P.; Mozūriūnaitė, S.; Motieka, S. 2009. Lietuvos urbanistinių sistemų transformacijos ir mutacijos, *Urbanistika ir architektūra* 33(4): 225–238.
- Khan-Magomedov, S. O. 1987. *Pioneers of Soviet architecture: the search for new solutions in the 1920s and 1930s.* New York: Rizzoli.
- Kulys, B. 1959. Vasariniai nameliai sode, *Mūsų sodai* 6: 9.
- Lietuvos Respublikos statybos įstatymas [interaktyvus], [žiūrėta

- 2016 m. sausio 15 d.]. Prieiga per internetą: [http://www3.lrs.lt/pls/inter3/dokpaieska.showdoc\\_l?p\\_id=378329&p\\_query=&p\\_tr2=](http://www3.lrs.lt/pls/inter3/dokpaieska.showdoc_l?p_id=378329&p_query=&p_tr2=)
- Lietuvos sodininkystės draugijos kolektyvinių sodų vidaus tvarkos taisyklės. 1976. *Mūsų sodai* 9: 11.
- Lovell, S. 2003. *Summerfolk: a history of the dacha*. Ithaca: Cornell University Press.
- Miliutin, N. A. 1975. *Sotsgorod: the problem of building socialist cities*. Cambridge: The MIT Press. 75 p.
- Rašimaitė, T. 2006. *Namai kolektyviniuose soduose* [interaktyvus], [žiūrėta 2016 m. sausio 20 d.]. Prieiga per internetą: <http://www.alfa.lt/straipsnis/37808/namai-kolektyviniuose-soduose>
- Roy, A. 2011. Slumdog cities: rethinking subaltern urbanism, *International Journal of Urban and Regional Research* 2(35): 223–38. <http://dx.doi.org/10.1111/j.1468-2427.2011.01051.x>
- Samalavičius, A. 2008. *Miesto kultūra*. Vilnius: Technika. 38 p. <http://dx.doi.org/10.3846/917-S>
- Scott, S. 2009. The ideal Soviet suburb, *Panorama* 58–62 [interaktyvus], [žiūrėta 2012 m. vasario 11 d.]. Prieiga per internetą: [http://www.design.upenn.edu/files/Panorama09\\_01\\_TOC.pdf](http://www.design.upenn.edu/files/Panorama09_01_TOC.pdf)
- Sprendimas dėl Vilniaus aglomeracijos triukšmo strateginių žemėlapių, Vilniaus miesto savivaldybės triukšmo kartografavimo, prevencijos ir mažinimo 2009–2013 metų programos patvirtinimo*. 2010 m. sausio 27 d. Nr. 1-1379 [interaktyvus], [žiūrėta 2016 m. sausio 20 d.]. Prieiga per internetą: <https://www.vilnius.lt/vaktai/Default.aspx?Id=3&DocId=30180457>
- Struyka, R. J.; Karen, A. 1996. The Russian dacha phenomenon, *Housing Studies* 11(2).
- Suveizdienė, I. 1969. Kaip tvarkyti kolektyvinius sodus?, *Mūsų sodai* 7: 10–11.
- Štembokas, D. 1959. Vilniečių kolektyvinis sodas, *Mūsų sodai* 3: 11.
- Šypsenos. 1977. *Mūsų sodai* 10(222): 29.
- Tipiniai darbininkų ir tarnautojų sodininkų bendrijos įstatai. 1979. *Mūsų sodai* 9: 10–13.
- Tsenkova, S. 2012. Urban planning and informal cities in Southeast Europe, *Journal of Architectural and Planning Research* 4(29): 292–305.
- Tsenkova, S.; Potsiou, C.; Badyina, A.; United Nations. 2009. *Self-made cities: In search of sustainable solutions for informal settlements in the UNECE region*. New York: UNECE Information Service. [interaktyvus], [žiūrėta 2015 m. gruodžio 10 d.]. Prieiga per internetą: <http://www.unece.org/publications/oes/SelfMadeCities.pdf>
- Vilniaus miesto savivaldybės teritorijos bendrasis planas iki 2015 metų*. 2015 [interaktyvus], [žiūrėta 2015 m. gruodžio 10 d.]. Prieiga per internetą: [http://www.vilnius.lt/lit/Bendrasis\\_planas\\_iki\\_2015\\_m/783](http://www.vilnius.lt/lit/Bendrasis_planas_iki_2015_m/783)
- Vilniaus miesto savivaldybės teritorijos bendrojo plano sprendinių įgyvendinimo stebėsenos 2007–2014 metų ataskaita*. 2007 [interaktyvus], [žiūrėta 2016 m. vasario 15 d.]. Prieiga per internetą: <http://www.vilnius.lt/index.php?4247127520>
- 2014–2020 m. Vilniaus miesto integruotų teritorijų vystymo programos projektas*. 2014 [interaktyvus], [žiūrėta 2016 m. vasario 15 d.]. Prieiga per internetą: <https://www.vilnius.lt/vaktai2011/DefaultLite.aspx?Id=3&DocId=30243678>

## IDEA OF COLLECTIVE GARDENING AND ITS MATERIALISATION IN LITHUANIA

M. Šiupšinskas, I. Saladžinskaitė, R. Žadeikytė

### Abstract

The idea of a collective garden and its effect to Lithuanian built environment is described in the article. Collective gardens in Soviet times became an area to compensate the suppressed need for private property and also it was the place for informal, even corrupt practices. After the shift towards new political system collective gardens are facing intense transformation and it continues to be the “grey zone” where informal practices flourish. The presumption made in the article is that the appearance of collective gardens in Lithuania was heavily influenced by the cultural and economic reality of the Soviet Union. These conditions were crucial for formation of specific living environment in which informal urbanism appears.

**Keywords:** collective gardens, allotment gardening, urban history, utopia, post-Soviet urban transformation, informal economy, informal urbanism, dacha.